



Fördelningen av inkomster och förmögenheter

Författare: Anna Fransson, utredare
Arbetslivsenheten



Sammanfattning

År 2007 är arbetsinkomsten i genomsnitt 202 900 kronor för arbetarkvinnor och 273 200 kronor för arbetarmän. Bland lägre tjänstemän är motsvarande siffror 242 500 för kvinnor och 329 000 för män. För högre tjänstemän är kvinnornas arbetsinkomst i genomsnitt 390 700 och männens är 516 000 kronor.

Gruppen arbetslösa, sjuka och pensionärer, vars arbetsinkomster låg på omkring 40 000 kronor har en disponibelinkomst som är 156 500 för män och 159 500 för kvinnor. Bland arbetarhushåll är disponibelinkomsten strax under 190 000 för kvinnor och nästan exakt 200 000 för män. Bland lägre tjänstemän har kvinnorna en något högre disponibelinkomst per konsumtionsenhet än männen, 220 000 respektive 217 000 kronor. Högre tjänstemäns disponibelinkomst är strax under 270 000 för kvinnor och för männen strax under 280 000 kronor.

Inkomstspridningen i Sverige har ökat kraftigt under perioden 1991-2007. Spridningen, mätt som den så kallade Gini-koefficienten, har mellan år 1991 och 2007 ökat med 36 procent. Från 0,226 till 0,307. Om kapitalvinsterna exkluderas blir ökningen mindre, 23 procent.

Tiondelen med lägst inkomster har under perioden 1991-2007 fått en ökning av sin reala disponibla inkomst med 15 procent. Den rikaste tiondelen har under samma tidsperiod fått en ökning av den reala disponibla inkomsten med hela 88 procent.

Andelen fattiga, mätt som andelen som har en disponibel inkomst som ligger under 60 procent av medianinkomsten för samtliga, har fördubblats under perioden 2002-2007 bland dem som är sjuka, arbetslösa eller pensionärer, medan andelen fattiga är i stort sett oförändrad bland dem som arbetar.

Det finns framförallt två skäl till den allt större spridningen i inkomster. Det första är att skillnaderna i inkomster mellan dem som arbetar och dem som inte arbetar har ökat. Det är delvis en naturlig utveckling vid perioder av reallöneökningar eftersom de olika trygghetssystemen antingen inte skrivs upp alls med pris- och löneutveckling, eller enbart följer prisutvecklingen. Men det är också en följd av sämre villkor i trygghetssystemen och att skatten har sänkts, framförallt för dem som arbetar. Det andra skälet är att kapitalinkomsterna har ökat kraftigt, framförallt bland de rikaste.

Den genomsnittliga nettoförmögenheten har ökat i de flesta grupper mellan 2002 och 2007, såväl bland yngre som bland äldre och såväl bland kvinnor som bland män. Men skillnaderna mellan grupperna har också ökat. Bland manliga övre tjänstemän i åldrarna 50-64 år är den genomsnittliga nettoförmögenheten över 2 miljoner kronor år 2007, medan motsvarande siffra för kvinnliga arbetare mellan 50-64 år är strax över 600 000 och för manliga arbetare i samma åldersgrupp ungefär 765 000.

Sverige ligger på elfte plats bland Europas länder när det gäller den genomsnittliga disponibelinkomsten. Högst disponibelinkomster har Luxemburg, följt av Norge och Island. När det gäller andelen i relativ fattigdom ligger Sverige på en mer hedrande fjärdeplats, med endast Nederländerna, Tjeckien och Island före. När det gäller spridningen har Sverige den lägsta Gini-koefficienten av alla Europas länder.

1	INLEDNING.....	4
2	INKOMSTTRAPPAN 2007.....	8
3	INKOMSTFÖRDELNINGEN I ETT LÅNGSIKTIGT PERSPEKTIV... 	11
4	ANDEL MED LÅG RESPEKTIVE HÖG INKOMST.....	14
5	INKOMSTUTVECKLINGEN FÖR OLIKA TYPER AV HUSHÅLL	16
6	ANKNYTNINGEN TILL ARBETSMARKNADEN	21
7	INKOMSTSTRUKTUR	28
8	SKATTER.....	32
9	INKOMSTFÖRDELNING UTIFRÅN DECILGRUPPER	34
10	FÖRDELNINGEN AV FÖRMÖGENHETER.....	37
11	SVERIGE JÄMFÖRT MED ANDRA LÄNDER.....	40
12	TABELLBILAGA.....	42

1 Inledning

Den här rapporten handlar om inkomstfördelning och inkomstförändringar för olika grupper av befolkningen i förvärvsaktiv ålder mellan 20-64 år. Det är en uppföljning av tidigare rapporter från LO på temat inkomster och förmögenhet, senast år 2004. Vad gäller utvecklingen undersöks i första hand åren 2002-2007, en period med en god ekonomisk utveckling och ökande inkomster. Men det görs också vissa tillbakablickar och jämförelser med utvecklingen under andra perioder, där det är möjligt.

Rapporten bygger främst på bearbetningar av Statistiska Centralbyråns (SCB:s) undersökning av hushållens ekonomi (HEK).

Rapporten redovisar inkomstutvecklingen för olika typer av hushåll och visar vad löner, kapitalinkomster, sysselsättning, transfereringar och skatter betyder för de skillnader som finns mellan olika grupper. I rapporten belyses också vilken betydelse anknytningen till arbetsmarknaden har för inkomsten. Även fördelningen av förmögenheter mellan olika grupper jämförs.

I rapportens avslutande del belyses inkomstfördelningen i ett internationellt perspektiv. Hur står sig Sverige jämfört med andra länder när det gäller de disponibla inkomsterna och hur ser fördelningen ut i andra länder? Här är det statistik från EU:s statistiska centralbyrå (Eurostat) som utgör underlaget. Genomgående presenteras reala resultat, uttryckt i 2007 års priser.

Syftet med rapporten är att beskriva inkomstutvecklingen och fördelningen av inkomsterna på ett sätt som är tillräckligt exakt för att vara intressant men samtidigt begripligt nog för att utgöra underlag för diskussioner och debatt. Rapporten börjar med en beskrivning av några begrepp som är viktiga för förståelsen av materialet.

Inkomst och lön

Inkomst och lön är två helt olika saker, även om de hänger samman. Lönen är en del av inkomsten och påverkar på så sätt inkomsten, men det är viktigt att inte blanda samman begreppen. Man kan säga att lönen ger förutsättningarna för vad en person tjänar, men inkomsten är det som faktiskt hamnar på en persons konto. Två personer med samma lön kan få helt olika inkomster. Det beror exempelvis på hur mycket man arbetar och på eventuell frånvaro eller övertid. När den så kallade disponibelinkomsten studeras handlar det dessutom om hur mycket som betalas i skatt och hur mycket som kommer tillbaka i form av transfereringar. Den här rapporten ägnas helt åt inkomster.

Inkomstbegrepp¹

För den som studerar inkomsternas förändring finns det ett antal olika begrepp att hålla reda på. När det dessutom är hushåll som studeras blir bilden ytterligare komplicerad. Här görs en kort beskrivning av de begrepp som används i den här rapporten. För löntagarhushåll som inte har någon inkomst från näringsverksamhet går det att beskriva de olika inkomstbegreppen på följande sätt:

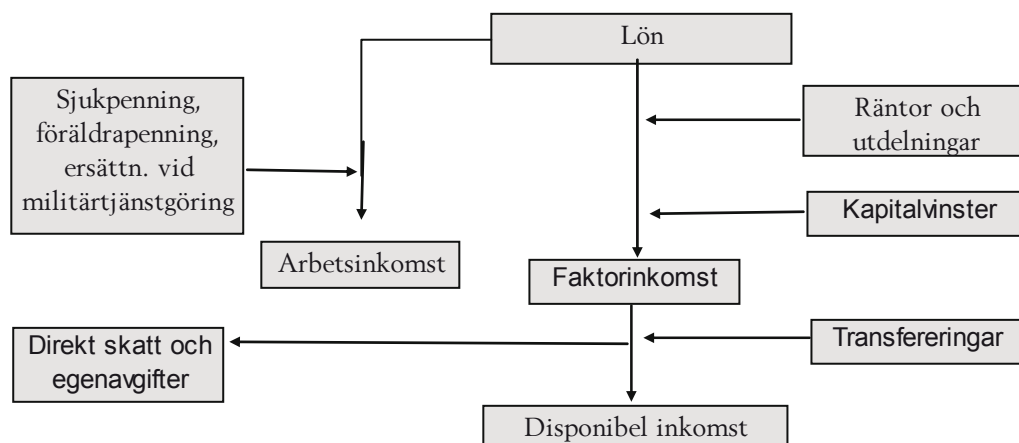
Med *arbetsinkomst* menas sammanlagd bruttolön under året inklusive vissa skattepliktiga ersättningar som träder in istället för förvärvsinkomster såsom sjukpenning, föräldrapenning och dagpenning vid utbildning och tjänstgöring (repetitionsutbildning) inom totalförsvaret. Ersättning vid arbetslöshet ingår däremot inte. Inga avdrag har gjorts. Arbetsinkomst är alltså ett bruttoinkomstbegrepp. Hur stor arbetsinkomsten är beror i första hand på lönen per timme och arbetstiden.

Disponibel inkomst beräknas genom att till faktorinkomsten (summan av lön, räntor och utdelningar och kapitalvinster) lägga de erhållna transfereringarna och dra ifrån skatt, egenavgifter, eventuellt utbetalt underhållsstöd samt återbetalning av studielån för. De viktigaste transfereringarna för de jämförda löntagarhushållen är sjukpenning, föräldrapenning, arbetsmarknadsstöd, barnbidrag, bostadsbidrag samt underhållsstöd. Ibland görs också en åtskillnad mellan skattepliktiga och skattefria transfereringar.

Det bör understrykas att den disponibla inkomst som redovisas inte är en fullständig mätare av ekonomisk välfärd i vid mening. Utanför mätningarna ligger bl.a. egen produktion i hemmen, nyttan av offentlig konsumtion samt eventuella inkomster och förmögenheter som inte ingår i taxeringsregistret.

Sambandet mellan de olika inkomstbegreppen kan åskådliggöras med hjälp av följande figur:

Figur 1.1 Sambanden mellan de olika inkomstbegreppen



¹ För en utförlig beskrivning av innebörden av de olika inkomstbegreppen hänvisas till SCB-rapporten "Inkomstfördelningsundersökningen 2007", Statistiska meddelanden HE 21 SM 0901.

Ett mått som ofta förekommer är *disponibel inkomst per konsumtionsenhet*. Det används för att beskriva skillnader i inkomstnivåer mellan familjer av olika storlek och ålderssammansättning. Man tar hänsyn till att det behövs olika inkomst för att ha samma ekonomiska standard. För varje familj beräknas en kvot genom att den disponibla inkomsten divideras med summan av familjens konsumtionsenheter (medlemmar).

För att göra jämförelser av t.ex. disponibel inkomst och ekonomisk köpkraft mellan olika typer av hushåll används ett viktsystem där konsumtionen är relaterad till hushållets sammansättning. Den disponibla inkomsten för referenspersonen divideras med den konsumtionsvikt som gäller för hushållet. Skalan bygger på budgetberäkningar utförda av Konsumentverket och underlag för bedömning av en baskonsumtion som kan beräknas för olika hushållstyper.

Tabell 1.1 Konsumtionsenhetsskalan

Ensamboende och första vuxen i samboförhållande	1,00
Andra vuxen i samboförhållande	0,51
Ytterligare vuxen	0,60
Första barnet 0–19 år	0,52
Andra och påföljande barn 0–19 år	0,42

Medelvärde och median

I den här rapporten används i huvudsak måtten *medelvärde* och *median* för att beskriva olika gruppers inkomster. Medelvärde är ett vanligt genomsnitt där alla värden för gruppen summeras och sedan divideras med antalet individer eller hushåll som ingår. Median är om möjligt ännu enklare. Alla värden placeras efter storleksordning på rad och det värde som befinner sig precis i mitten av raden är medianen. Skillnaden mellan de två måtten är att medelvärdet påverkas av värden i ändarna medan medianen enbart baseras på mittenvärdet. Om en grupp i botten eller toppen halkar efter eller drar ifrån kommer det således att påverka medelvärdet men inte medianen.

Redovisningsgrupper

Redovisningen av materialet utgår i första hand från kön och socioekonomisk tillhörighet. Fördelningen av inkomster och inte minst av förmögenheter är ojämn mellan könen. Jämställdhetsperspektivet har därför varit genomgående i arbetet med rapporten.

För vissa redovisningsgrupper har urvalet varit allt för litet för att kunna särredovisas på lägre- respektive mellan- och högre tjänstemän. Då har begreppet *tjänstemän med flera* använts för att skapa jämförbarhet gentemot gruppen arbetare. I gruppen tjänstemän med flera ingår även jordbrukare, företagare och övriga förvärvsarbetande.

Gruppen arbetslösa, sjuka och pensionärer utgörs av personer 20-64 år som har en summerad inkomst av pension, sjukpenning och arbetsmarknadsstöd som är större än hälften av den sammanräknade förvärvsinkomsten. Endast personer i åldrarna 20-64 år ingår i redovisningen, så de som kallas för pensionärer är alla förtidspensionerade.

En ytterligare dimension är ålder, som används för att åskådliggöra skillnader i materialet där det har bedömts vara extra intressant. När det gäller såväl anknytningen till arbetsmarknaden som fördelningen av kapitalinkomster och förmögenhet är ålder en mycket viktig förklaringsfaktor.

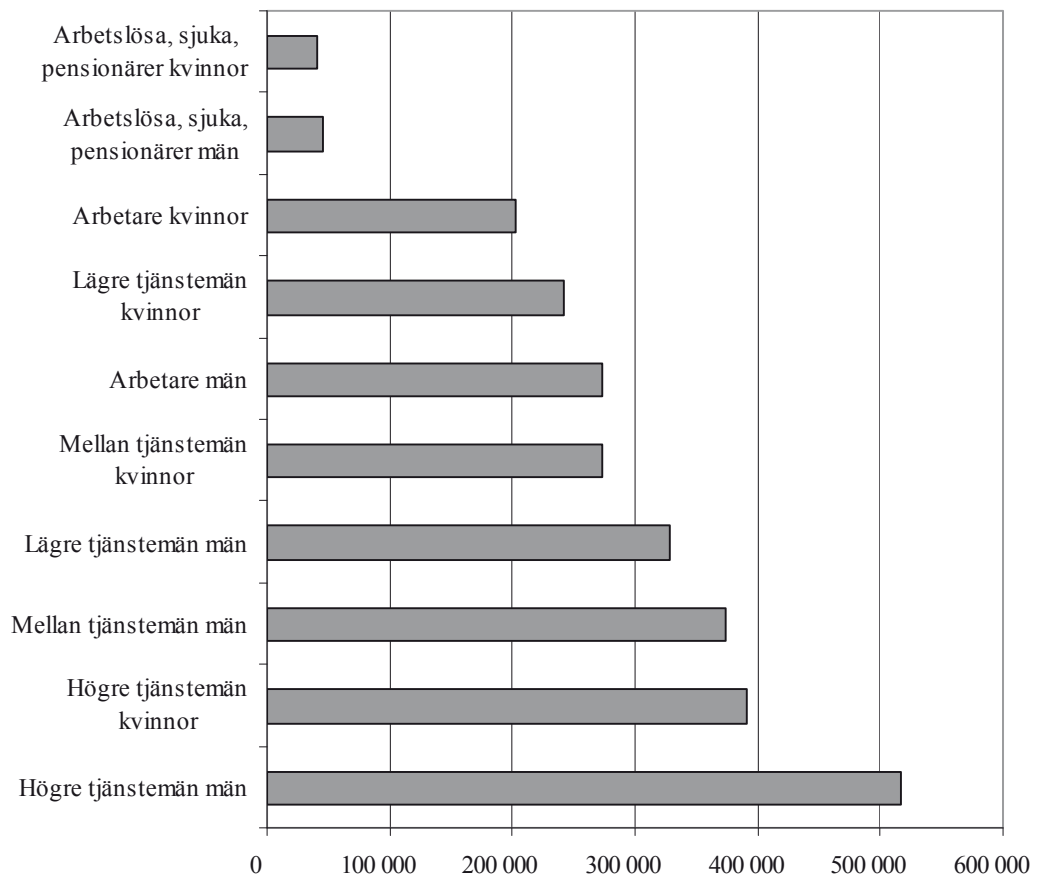
2 Inkomstrappan 2007

Lägst arbetsinkomster bland förvärvsarbetande har arbetarkvinnor, följt av lägre tjänstemannakvinnor. Välfärdsstaten jämnar ut skillnaderna i inkomster i betydande utsträckning, framförallt mellan könen.

Arbetsinkomster

Arbetsinkomsten är den sammanlagda bruttolönen under året inklusive vissa skattepliktiga ersättningar som sjukpenning, föräldrapenning med mera. Ersättning vid arbetslöshet ingår däremot inte.

Figur 2.1 Arbetsinkomster år 2007 för personer 20-64 år efter socioekonomisk tillhörighet och kön, medelvärde



kr

År 2007 är arbetsinkomsten i genomsnitt 202 900 kronor för arbetarkvinnor och 273 200 kronor för arbetarmän. Bland lägre tjänstemän är motsvarande siffror 242 500 för kvinnor och 329 000 för män. Kvinnliga mellantjänstemän har en arbetsinkomst på 274 000 kronor och manliga mellantjänstemäns arbetsinkomst är 373 700. För högre mellantjänstemän är kvinnornas arbetsinkomst i genomsnitt 390 700 och männens är 516 000 kronor. Arbetslösa, sjuka och pensionärer får nöja sig med en genomsnittlig

arbetsinkomst på strax över 40 000 kronor i genomsnitt, för såväl kvinnor som män.

Skillnaderna i arbetsinkomst är stora beroende på vilken klass och vilket kön man tillhör. Arbetarkvinnor har år 2007 en arbetsinkomst som i genomsnitt utgör 40 procent av högre tjänstemannamäns. Arbetarmännens arbetsinkomst är hälften så hög som högre tjänstemannamäns.

Arbetarmännen har något högre inkomster än arbetarkvinnor och lägre tjänstemannakvinnor. Enligt samma mönster har manliga lägre tjänstemän högre inkomster än kvinnor som tillhör gruppen mellantjänstemän.

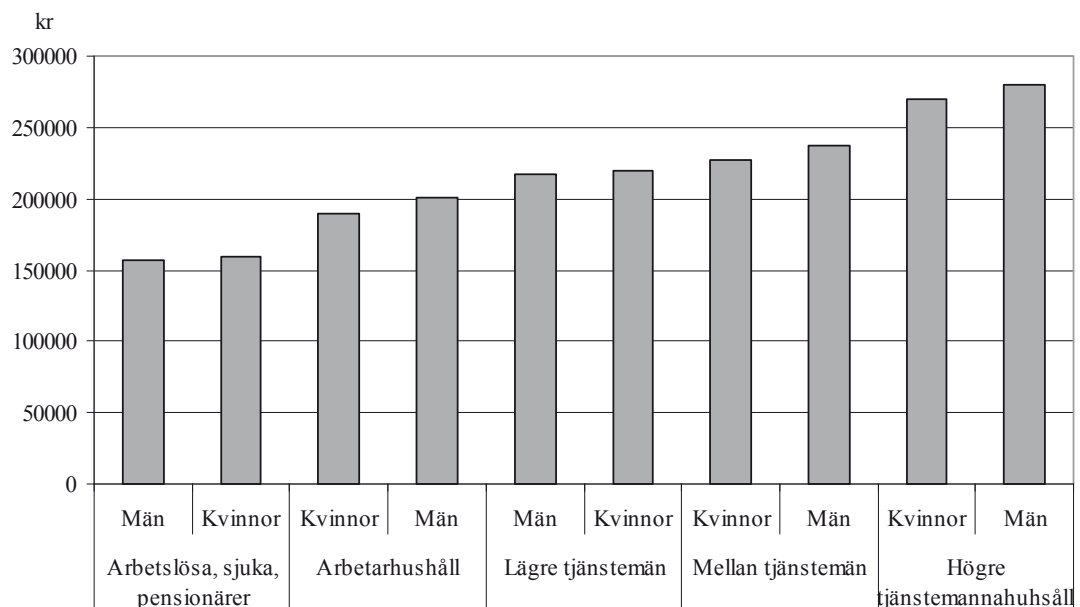
Skillnaderna mellan kvinnor och män inom respektive socioekonomiska grupp är mellan 24 och 26 procent (med undantag för arbetslösa, sjuka och pensionärer). Ojämställdheten på grund av kön i arbetsinkomst är således nästan exakt lika stor oavsett om man är arbetare eller tjänsteman.

Disponibelinkomster

De disponibla inkomsterna per konsumtionsenhet, det vill säga inkomsten efter skatt, transfereringar med mera och när hänsyn har tagits till hushållssammansättningen, är betydligt mer jämnt fördelade.

Framförallt är det tydligt att skillnaderna mellan könen jämnas ut. Nu följs män och kvinnor åt inom respektive socioekonomisk grupp på inkomstrappan.

Figur 2.2 Disponibla inkomster år 2007 per konsumtionsenhet för personer 20-64 år efter socioekonomisk status och kön, median



Gruppen arbetslösa, sjuka och pensionärer, vars arbetsinkomster låg omkring 40 000 kronor har en disponibelinkomst som är 156 500 för män och 159 500 för kvinnor. Bland arbetarhushåll är disponibelinkomsten strax under 190 000 för kvinnor och nästan exakt 200 000 för män. Bland lägre

tjänstemän har kvinnorna en något högre disponibelinkomst per konsumtionsenhet än männen, 220 000 respektive 217 000 kronor. Kvinnliga mellantjänstemäns disponibelinkomst är 227 000 kronor medan motsvarande män har en disponibelinkomst på 237 000 kronor. Högre tjänstemäns disponibelinkomst är strax under 270 000 för kvinnor och för männen strax under 280 000 kronor. Skillnaderna mellan könen inom respektive socioekonomiska grupp är nu betydligt mindre.

3 Inkomstfördelningen i ett långsiktigt perspektiv

Ända sedan 1980 har den långsiktiga trenden gått mot en allt mer ojämn inkomstfördelning. Mellan år 2002 och 2007 ökade den så kallade Ginikoefficienten med nästan 20 procent, ungefär hälften förklaras av den ojämna fördelningen av kapitalvinsterna.

Sedan mitten av 1970-talet gör Statistiska Centralbyrån (SCB) mätningar av hur inkomstfördelningen i samhället utvecklas. Längre bakåt i tiden får man söka andra statistikkällor och mått. Vanligen används då skatteuppgifter och måttet sammanräknad nettoinkomst.

Under 1930- och 1940-talen skedde en kraftig inkomstutjämning. En viktig förklaring var att kapitalinkomsterna för de rikaste sjönk under den här perioden, samtidigt som skatterna ökade, vilket ger ökad utjämning.² Från slutet av 1950-talet fram till slutet av 1960-talet händer inte särskilt mycket när det gäller männens inkomstfördelning. Men mellan slutet av 1960-talet och under 1970-talet sker sedan en kraftig sammanpressning av inkomstfördelningen. För kvinnorna innebär hela perioden från 1958-1975 (och även fortsatt fram till början av 1980-talet) en dramatiskt minskad inkomstspridning, framförallt tack vare att allt fler kvinnor börjar förvärvsarbeta³.

Just kvinnornas ökade förvärvsfrekvens är den viktigaste förklaringen till den utjämning av inkomstfördelningen som skedde för hela befolkningen från slutet av 1960-talet fram till början av 1980-talet. Andra viktiga förklaringar är den fackliga lönepolitiken som ledde till minskade inkomstskillnader och att transfereringssystemet, inte minst pensionssystemet, byggdes ut.

Ginikoefficienten är ett sammanfattande mått på hur stora inkomstskillnaderna är. Den kan vara mellan 0 och 1. Ett högt värde visar på mer ojämnheter än ett lågt värde. En Ginikoefficient som är 0 innebär att inkomsterna är helt jämnt fördelade.

I samband med skattereformen 1990/91 blev en del tidigare skattefria inkomster skattepliktiga och en del förmåner kom att värderas högre. Därför är det ett tidsseriebrott i serien över inkomstfördelningen. Under 1989 och 1990 redovisas därför uppgifter för både det gamla och det nya sättet att räkna.

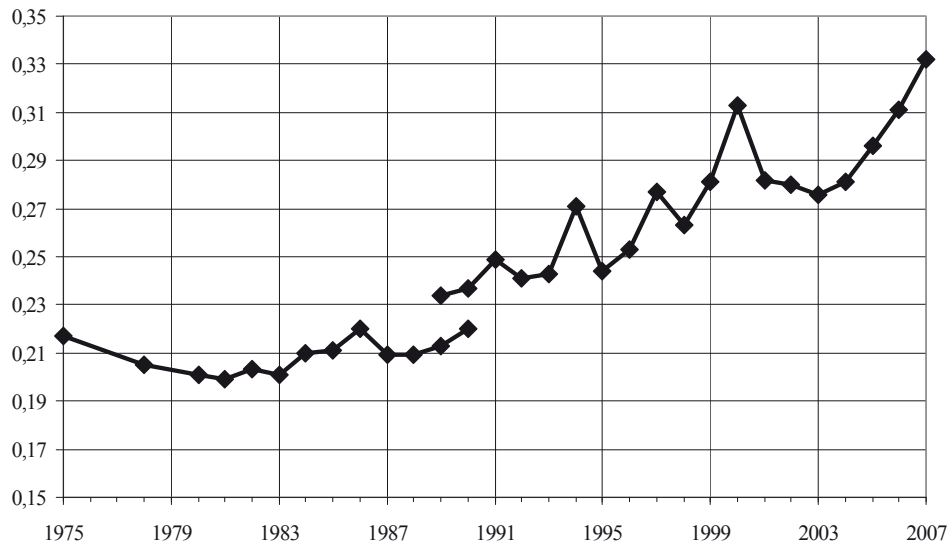
Som framgår av figur 3.1 skedde en minskning i inkomstfördelningen fram till början av 1980-talet. Därefter har inkomstskillnaderna ökat.

² Erikson, R., Åberg, R. (red.) (1984), *Välfärd i förändring. Levnadsvillkor i Sverige 1968-1981*, Prisma

³ Bröms, J., Pettersson, T. (2003) *Fördelningens politikens mål och medel*, Bilaga 8 Till Långtidsutredningen SOU 2003:20

SOU 1979:9 Löntagarna och kapitaltillväxten. Tre expertrapporter från utredningen om löntagarna och kapitaltillväxten, Spånt, R.

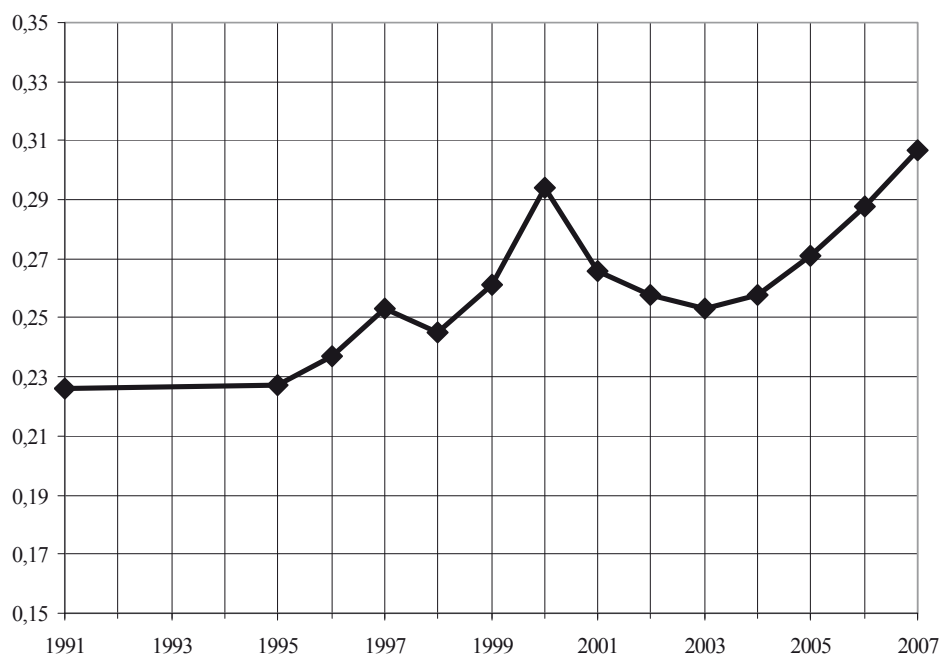
Figur 3.1 Ginikoefficient 1975, 1978-2007, Disponibel inkomst per konsumtionsenhet



*För att möjliggöra en lång tidsserie används det äldre hushållsbegreppet familjeenhet samt en äldre definition av disponibel inkomst

För att kunna få den långa tidsserien från 1975 och måste det gamla hushållsbegreppet, med kosthushåll, användas. För år 1991 och 1995 och därefter är tidsserien obruten och det går att använda begreppet konsumtionsenhet som är en mer verklighetsnära hushållsindelning. Utvecklingen under 2000-talet är minst sagt tydlig. Skillnaderna i inkomster ökar dramatiskt. En allt större del av inkomsterna hamnar hos en allt mindre del av befolkningen.

Figur 3.2 Ginikoefficient 1991, 1995-2007, disponibel inkomst per konsumtionsenhet inkl. kapitalvinster



Toppen i Ginikoefficienten år 2000 i båda figurena beror sannolikt på att kapitalinkomsterna det året var höga i och med börsuppgången i samband med den så kallade IT-boomen. Åren därefter, som präglades av en kraftig nedgång på börsen ger en lägre Ginikoefficient.

Mellan år 1991 och 2007 har inkomstspridningen bland hushållen ökat med 36 procent. Från 0,226 till 0,307. Mellan åren 2002 och 2007 har inkomstspridningen ökat med 19 procent. Om kapitalvinsterna exkluderas blir ökningen i inkomstspridning mindre, 23 respektive 9 procent

4 Andel med låg respektive hög inkomst

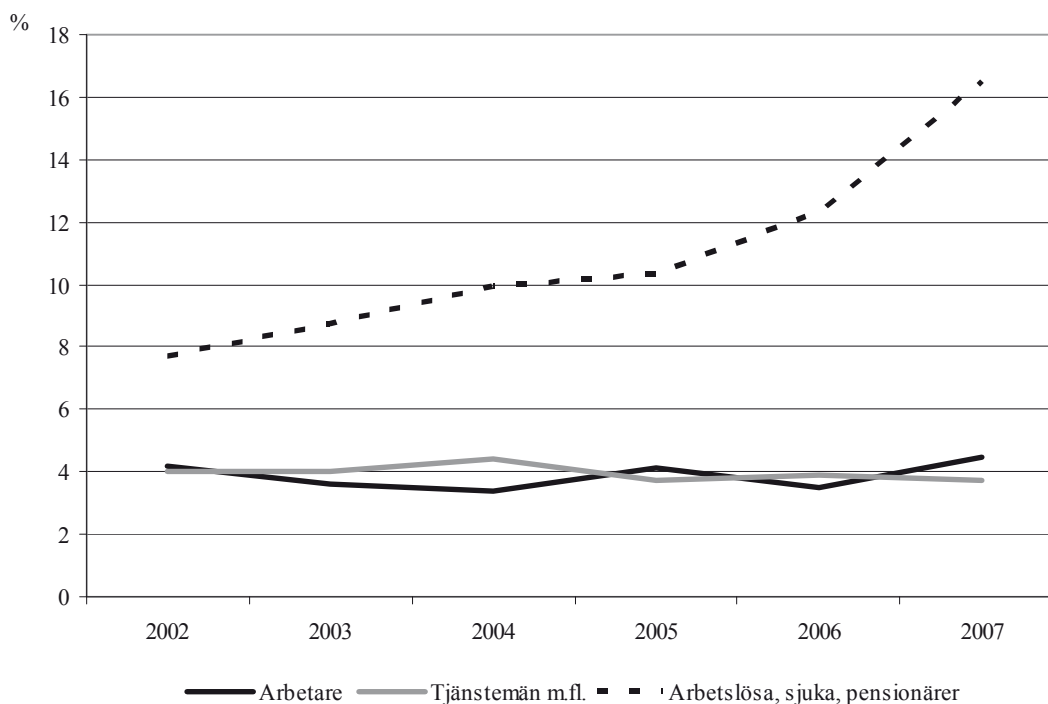
Andelen med låg inkomst har gått från att vara dubbelt så vanligt förekommande hos en sjuk, arbetslös eller pensionär till att vara fyra gånger så vanligt jämfört med förvärvsarbetande mellan 2002 och 2007. Knappt tre procent av arbetarna har en hög inkomst, jämfört med 5,6 procent av sjuka, arbetslösa och pensionerade och 14,3 procent av tjänstemän med flera.

Ett annat sätt att se på inkomstskillnaderna är att studera hur stor andel av befolkningen som har en låg inkomst i jämförelse med befolkningen som helhet. En vanlig definition av att ha en *låg inkomst* är en disponibel inkomst som ligger under 60 procent av medianinkomsten för samtliga.

Figur 4.1 visar hur andelen med låg disponibel inkomst enligt denna definition har utvecklats under perioden 2002-2007. För såväl arbetare som för tjänstemän med flera har andelen legat på omkring 4 procent under hela den undersökta tidsperioden. Men för gruppen sjuka, arbetslösa och pensionärer i åldern 20-64 år har andelen med låg disponibel inkomst fördubblats på bara fem år.

Andelen med låg inkomst har annorlunda uttryckt gått från att vara dubbelt så vanligt förekommande hos en sjuk, arbetslös eller pensionär till att vara fyra gånger så vanligt jämfört med förvärvsarbetande.

Figur 4.1 Andel med låg disponibel inkomst per k.e. (inkomst <60% av medianink. för samtliga) 2002-2007



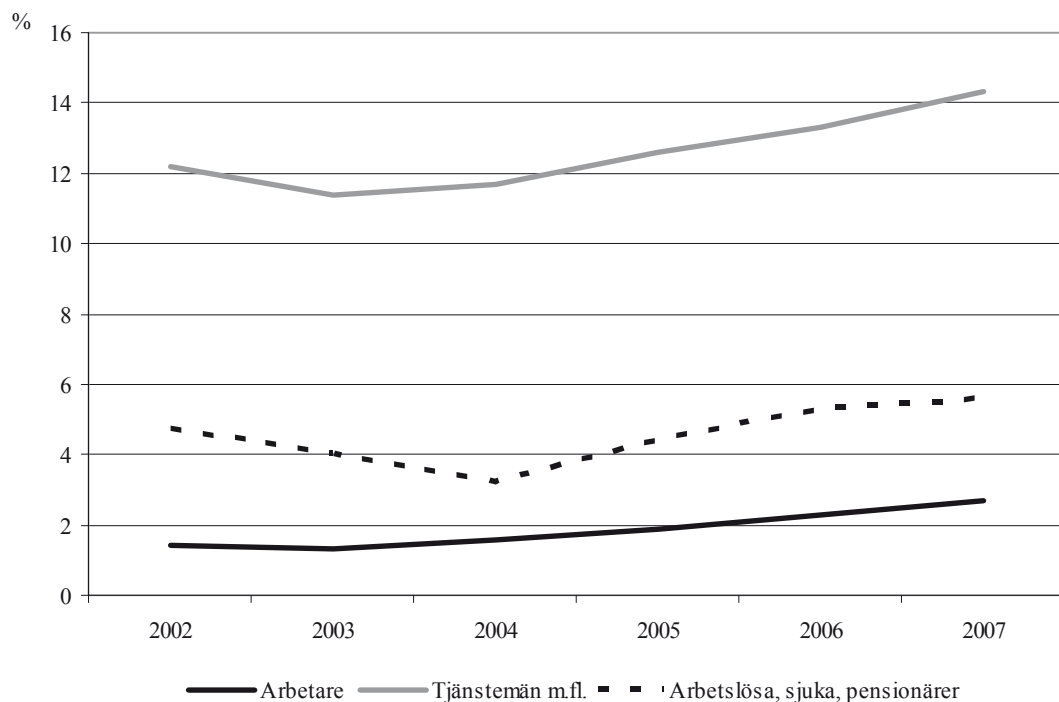
Det är personer som har en sammanlagd förvärvsinkomst där mer än hälften kommer från pension, sjukpenning eller arbetsmarknadsstöd som

klassificeras som sjuka, arbetslösa och pensionärer. I gruppen finns inte pensionärer som har fyllt 65 år med, utan det är förtids- eller avtalspensionerade som avses.

På samma sätt som det går att titta på andelen som har en låg inkomst brukar man kalla inkomster som överstiger dubbla medianinkomsten för samtliga för *höga inkomster*.

Här har utvecklingen inte varit lika dramatisk, andelen med höga disponibla inkomster per konsumtionsenhet har ökat något i samtliga grupper. Avståndet mellan arbetslösa, sjuka och pensionärer å ena sidan och tjänstemän med flera å andra sidan, är dock ansenligt. Intressant är också att det faktiskt är en större andel bland sjuka, arbetslösa och pensionerade jämfört med bland arbetare som har en så pass hög inkomst som mer än dubbla medianinkomsten för samtliga. Endast två procent av arbetarna har så hög disponibelinkomst medan det bland sjuka, arbetslösa och pensionerade är nästan sex procent.

Figur 4.2 Andel med hög disponibel inkomst per k.e. (inkomst >200% av medianink. för samtliga) 2002-2007



5 Inkomstutvecklingen för olika typer av hushåll

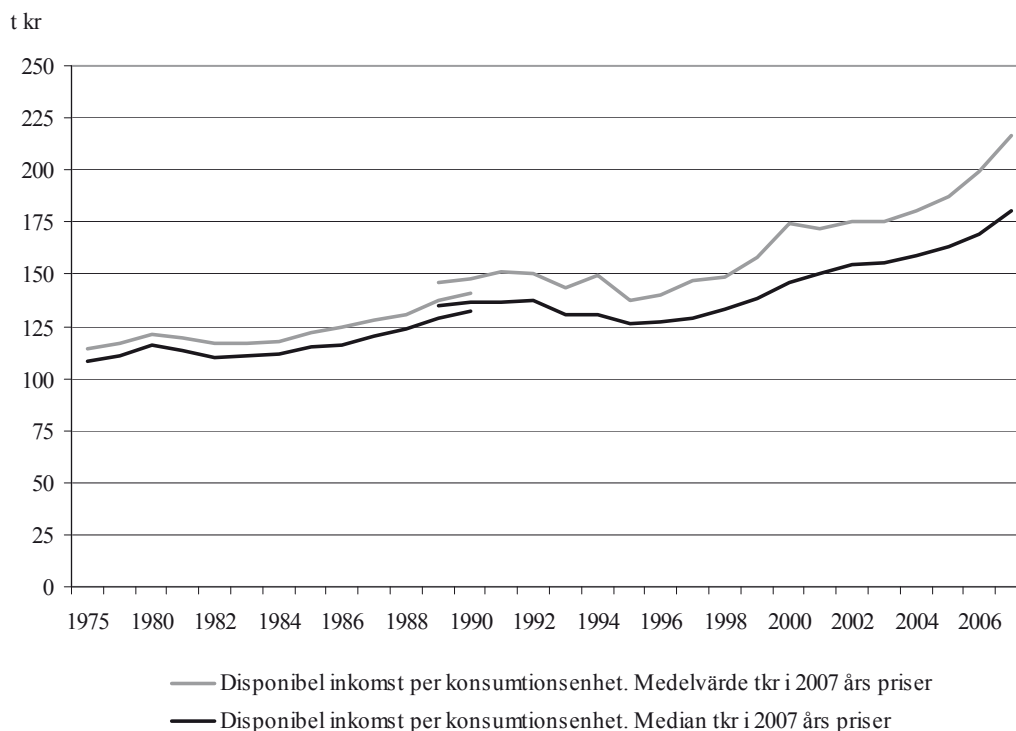
Perioden 1975 till 1990 ökade de reala disponibla inkomsterna, men ökningstakten var inte särskilt hög. 1990-talskrisen ledde till en nedgång i de disponibla inkomsterna. Efter mitten av 1990-talet har de reala disponibelinkomsterna ökat betydligt snabbare än tidigare.

I figur 5.1 visas utvecklingen av den reala disponibla inkomsten från 1975-2007. Såväl genomsnitt som median redovisas. Tidsseriebrottet beror på den stora skattereformen i början av 1990-talet. I disponibel inkomst ingår, som tidigare angetts, även inkomster av kapital, och fler transfereringar än de som finns med i begreppen arbetsinkomst och arbetsmarknadsinkomst. Skatten har också dragits ifrån.

Mellan åren 1996 och 2007 ökade den reala genomsnittliga disponibla inkomsten per konsumtionsenhet i genomsnitt med 54 procent. Medianvärdet är 42 procent. Mellan 2002 och 2007 har den reala genomsnittliga disponibelinkomsten ökat med 24 procent. Motsvarande medianinkomst har ökat med 17 procent under femårsperioden.

Figur 5.1 visar det samlade måttet för samtliga hushåll. Det är i och för sig intressant att se hur nivån förändras över tid, men i en rapport som handlar om inkomstfördelningen sätts fokus mer på hur utvecklingen har sett ut för olika grupper i samhället. Har alla fått del av inkomstökningen? Och i så fall, har alla fått del av den i lika stor utsträckning?

Figur 5.1 Disponibel inkomst per k.e. 1975-2007

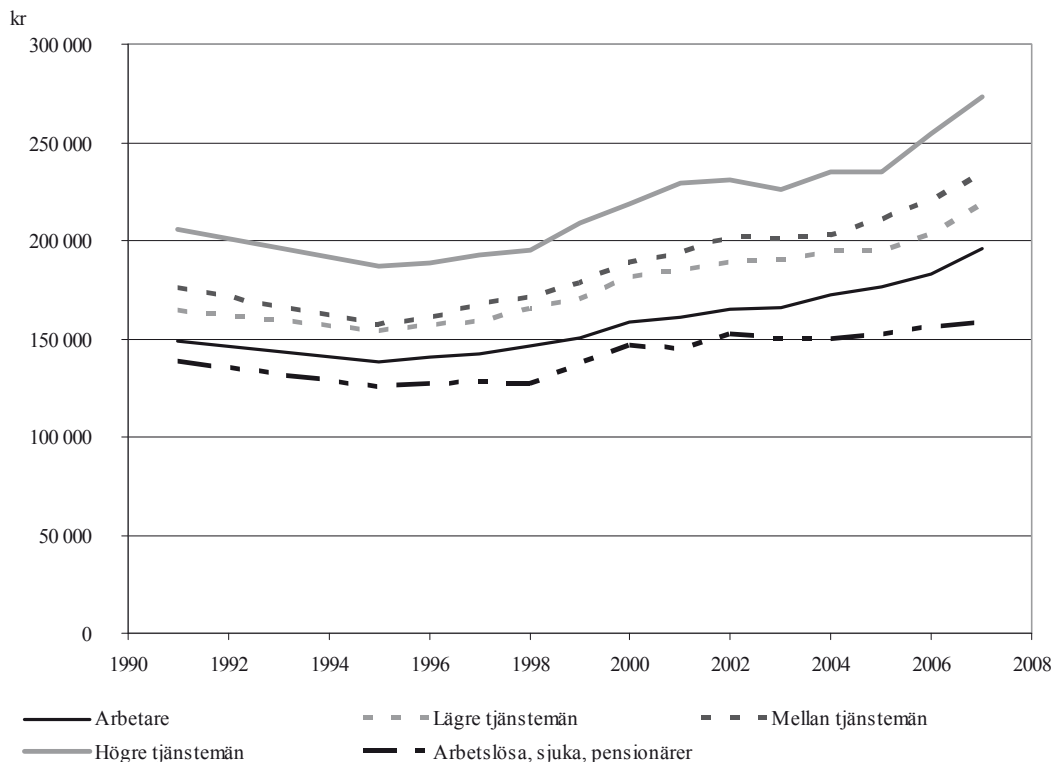


Det lönar sig att arbeta

I figur 5.2 visas utvecklingen av disponibelinkomsterna åren 1991 och 1995 till 2007 uppdelat på socioekonomisk status. De skillnader som framträder återfinns framförallt under de senaste åren. Under åren 2002-2007 är det en tydlig trend att de som är arbetslösa, sjuka eller pensionärer halkar efter relativt andra grupper. Att inkomsten är lägre för den som inte arbetar jämfört med dem som arbetar är inte så konstigt, men av figuren nedan framgår att de nästan inte alls har fått del av den kraftiga ökning av inkomsterna som skett sedan mitten av 2000-talet.

Arbetslösa, sjukskrivna och pensionärer har fått se sina realinkomster öka med blygsamma 0,82 procent per år jämfört med de förvärvsarbetandes 3,30 procent per år. Jordbrukare och företagare är de som har haft högst årlig ökningstakt av medianinkomsten, 4,41 procent per år. Därefter kommer arbetare och högre tjänstemän som har fått se sina reala disponibelinkomster öka med strax över 3,4 procent per år. Lägre tjänstemän och mellantjänstemän har fått ungefär 3 procent per år i ökade reala disponibelinkomster.

Figur 5.2 Disponibel inkomst per k.e. 1991, 1995-2007, 20-64 år efter sysselsättning, medianvärden i 2007 års priser

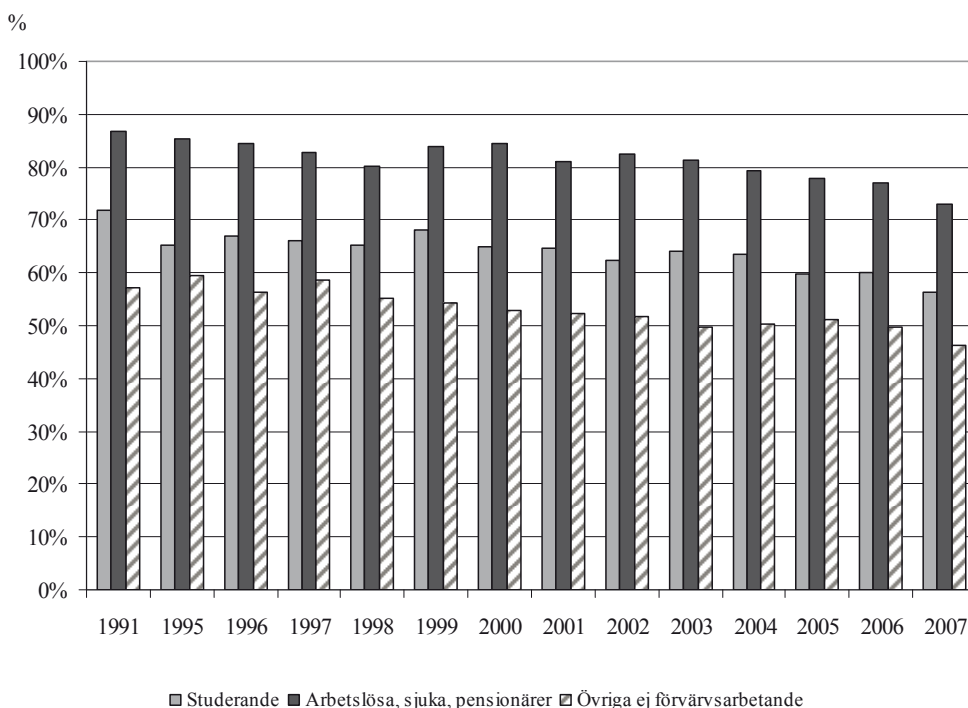


1) Personer 20-64 år som har en summerad inkomst av pension, sjukpenning och arbetsmarknadsstöd som är större än hälften av den sammanräknade förvärvsinkomsten är klassade i gruppen "Arbetslösa, sjuka, pensionärer"
Källa: SCB HE 21 SM 0901.

Tabell 5.1 Förändring av den reala disponibelinkomsten

	2002-2007	Årstakt 2002-2007
Samtliga personer 20–64 år	17,15%	3,22%
Förvärvsarbetande	17,63%	3,30%
Arbetare	18,53%	3,46%
Lägre tjänstemän	16,05%	3,02%
Mellan tjänstemän	16,14%	3,04%
Högre tjänstemän	18,61%	3,47%
Jordbrukare och företagare	24,07%	4,41%
Övriga förvärvsarbetande	8,17%	1,58%
Icke förvärvsarbetande	3,52%	0,69%
Studerande	6,45%	1,26%
Arbetslösa, sjuka, pensionärer	4,15%	0,82%
Övriga ej förvärvsarbetande	5,36%	1,05%

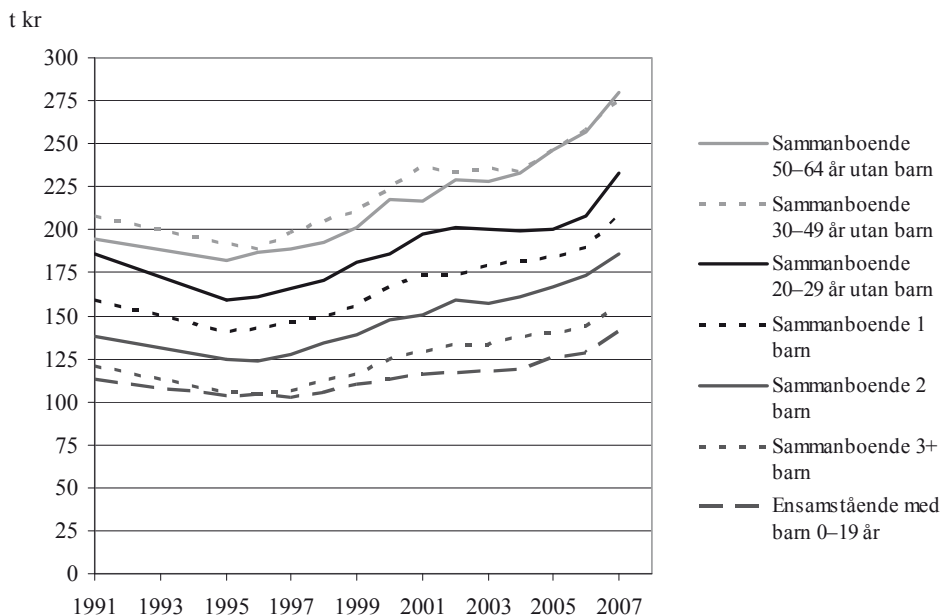
Av figur 5.3 framgår att icke förvärvsarbetandes disponibelinkomster stadigt har minskat jämfört med de förvärvsarbetandes sedan 1991, med undantag för en liten upphämtning kring millennieskiftet. År 1991 hade gruppen sjuka, arbetslösa och pensionärer en disponibel medianinkomst som utgjorde 87 procent av samtliga förvärvsarbetandes inkomster. År 2007 var den siffran 73 procent – en minskning med 16 procent.

Figur 5.3 Disponibelinkomsten för ej förvärvsarbetande som andel av förvärvsarbetandes, disponibel inkomst per k.e. median i 2007 års priser

Hushåll

Av figur 5.4 framgår att unga och barnfamiljer påverkades mest av 1990-talskrisen. Sammanboende som är 30 år och äldre utan barn påverkades betydligt mindre. Det är också de som har fått störst inkomstökning från mitten av 2000-talet och framåt. Barnfamiljernas disponibelinkomster ökar, men viker inte av lika dramatiskt som hushåll utan barn under åren 2006 och 2007.

Figur 5.4 Disponibel inkomst per k.e. 1991, 1995–2007 för personer 20–64 år efter hushållstyp. Medianvärden i tkr per k.e. i 2007 års priser



Tabell 5.2 visar förändringen av de reala disponibelinkomsterna under perioden 2002-2007 för olika typer av hushåll uppdelat på socioekonomisk tillhörighet. Ensamstående med barn har fått en relativt kraftig ökning av disponibelinkomsterna efter att ha drabbats hårt av 1990-talskrisen och sviterna av den. Ökningen är genomgående oavsett socioekonomisk tillhörighet, men arbetare har haft störst procentuell ökning. Samtidigt ökar samboende utan barn sina inkomster med ungefär lika mycket vilket gör att det egentligen inte blir någon upphämtning utan mer en inbromsning av de ökade klyftorna.

Tabell 5.2 Förändring av disponibelinkomsten 2002-2007

Förändring av reala disponibelinkomster per konsumtionsenhet 2002-2007 efter hushållstyp och socioekonomisk tillhörighet, procentuell förändring av medianinkomsten.						
	Arbetarhushåll	Lägre tjänstemän	Mellan tjänstemän	Högre tjänstemän	Arbetslösa, sjuka, pensionärer	Ej förvärvsarbetande
Gifta/sammanboende med barn	17,2%	15,0%	15,3%	13,4%	11,9%	2,7%
Sammanboende med 2 barn	17,1%	16,1%	15,7%	10,8%	15,0%	-0,5%
Sammanboende med 3 eller fler barn	12,5%	11,3%	14,4%	19,1%	7,0%	7,7%
Ensamstående med barn	20,1%	15,9%	17,6%	15,1%	9,5%	4,0%
Sammanboende utan barn 20-29 år	19,3%	21,9%	13,7%	19,2%	*	2,3%
Sammanboende utan barn 30-49 år	20,0%	10,4%	12,2%	18,5%	12,9%	2,2%
Sammanboende utan barn 50-64 år	19,1%	16,3%	18,9%	20,6%	16,6%	17,2%
Samtliga samboende	18,6%	14,1%	17,0%	19,8%	11,2%	9,6%
Samtliga ensamboende	15,8%	16,8%	9,0%	18,5%	-0,8%	3,1%
* För litet urval						

6 Anknytningen till arbetsmarknaden

Det här avsnittet ägnas åt att se på vad anknytningen till arbetsmarknaden har för betydelse för inkomsterna. Det visar sig att de som har fast anställning har högre inkomster än de som har visstidsanställning och skillnaderna är större för män än bland kvinnor.

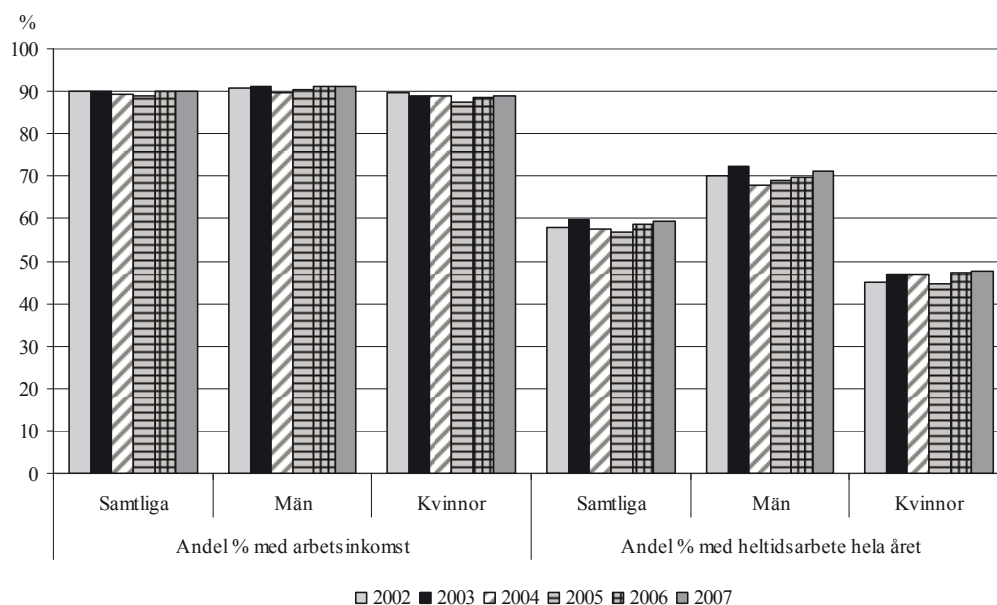
Sysselsättningen

Vad som händer med sysselsättning och arbetstider har grundläggande betydelse för inkomstutvecklingen. En ökning bidrar till att höja inkomsterna. En utjämning av sysselsättning och arbetstider bidrar till minskade inkomstskillnader.

Omvänt leder ökad arbetslöshet och andra former av undersysselsättning till att inkomsterna minskar – och praktiskt taget alltid också till att inkomstskillnaderna växer.

Av figur 6.1 framgår att det är ungefär 90 procent av samtliga, såväl kvinnor som män, som har arbetsinkomster. Andelen som har heltidsarbete hela året varierar betydligt mer. Framförallt är det en större andel män än kvinnor som har haft heltidsarbete under hela året. Ungefär sju av tio män har stadigt heltidsarbete medan strax mindre än varannan kvinna har heltidsarbete under hela året. Det är i stort sett inga förändringar mellan åren.

Figur 6.1 Andel personer 20-64 år med arbetsinkomst samt andel personer 20-64 år med heltidsarbete hela året 2002-2007



Utöver skillnaderna mellan könen finns det även betydande skillnader beroende på socioekonomisk tillhörighet. Bland arbetarkvinnorna är det mindre än hälften som har heltidsarbete hela året. Bland kvinnliga låg- och mellantjänstemän är det ungefär sju av tio och bland högre tjänstemän är det ungefär åtta av tio som har heltidsarbete under hela året.

Bland männen är skillnaderna inte lika stora, men det är ändå en ordentlig skillnad mellan arbetarmännens 85 procent och de högre tjänstemännens knappa 93 procent stadigt heltidsarbetande.

Tabell 6.1 Andel personer 20-64 år med heltidsarbete hela året 2002-2007, efter socioekonomisk status

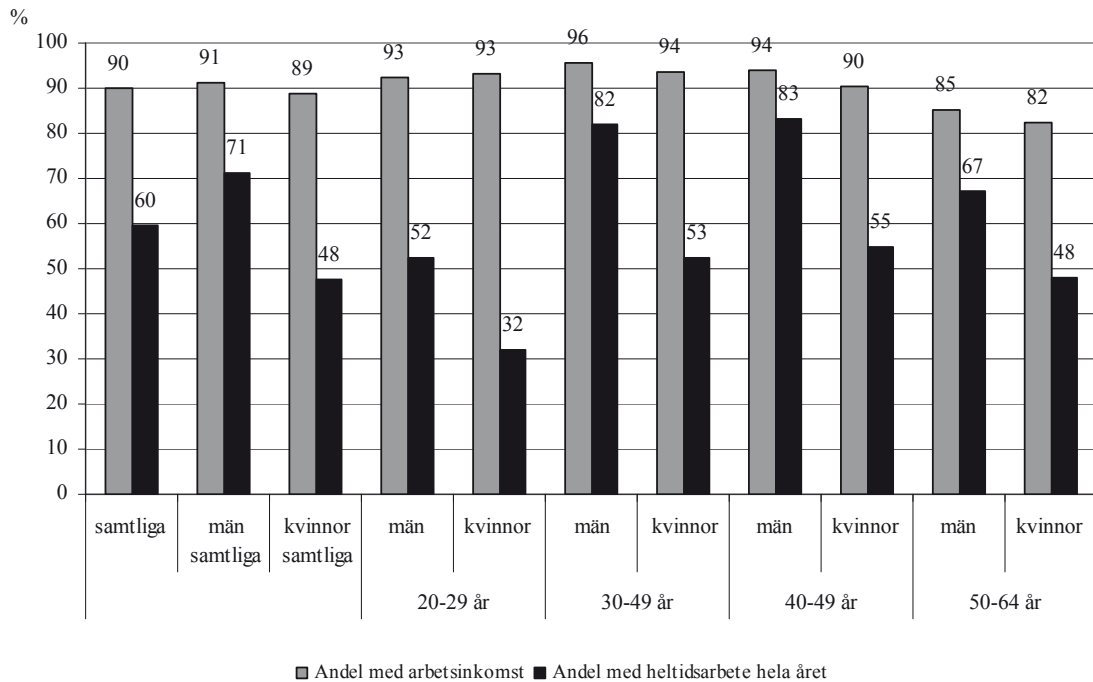
		2002	2003	2004	2005	2006	2007
Arbetare	män	84,1	87,6	85,3	85,3	83,7	85,4
	kvinnor	46,4	49,5	48,4	47,9	48,9	49,3
Lägre tjänstemän	män	87,4	88,0	87,8	84,9	83,4	89,0
	kvinnor	68,6	66,9	69,1	66,3	70,2	66,8
Mellan tjänstemän	män	90,7	92,2	93,5	92,8	89,9	89,5
	kvinnor	68,6	69,8	70,9	72,3	70,7	68,7
Högre tjänstemän	män	93,5	92,9	93,9	95,5	93,0	92,6
	kvinnor	74,8	80,5	81,8	82,6	80,6	81,3

Åldersskillnader i sysselsättningen

Det kan också vara intressant att studera vilka åldersskillnader som finns i sysselsättningen. När det gäller andelen som har arbetsinkomst är det relativt små skillnader, ungefär nio av tio har arbetsinkomster. Undantaget är åldersgruppen 50-64 år. Där är det 85 procent av männen respektive 82 procent av kvinnorna som har arbetsinkomster. Förklaringen är rimligtvis att det är relativt vanligt med förtida utträde från arbetsmarknaden.

När det gäller andelen som har haft heltidsarbete under hela året är skillnaderna beroende på ålder desto större. Endast 32 procent av kvinnor mellan 20-29 år heltidsarbetade under hela år 2007, jämfört med 52 procent av de jämgamla männen. Bland kvinnor över 30 var det också ungefär hälften som heltidsarbetade under hela året. Bland männen mellan 30 och 49 år var andelen drygt 80 procent.

Figur 6.2 Andel personer med arbetsinkomst samt andel med heltidsarbete hela året efter ålder, år 2007

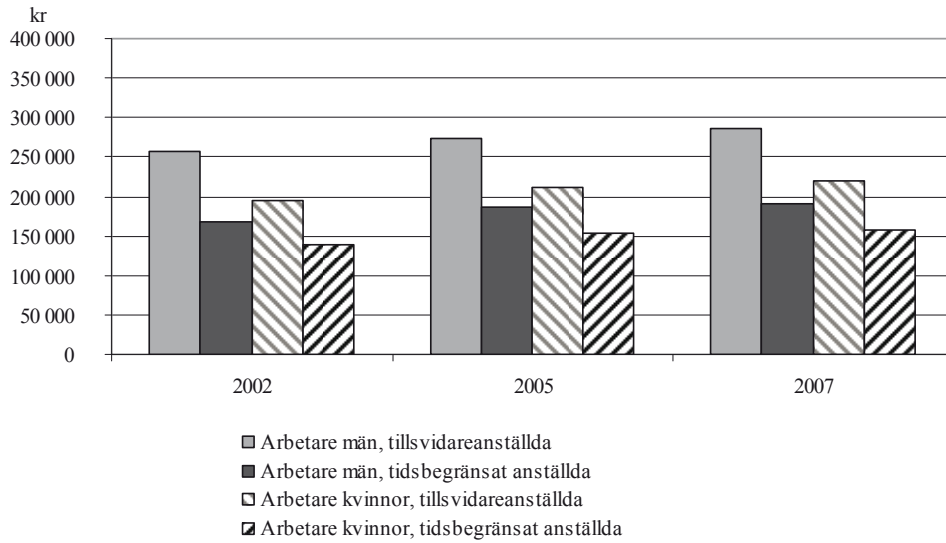


Fast anställning ger högre inkomst

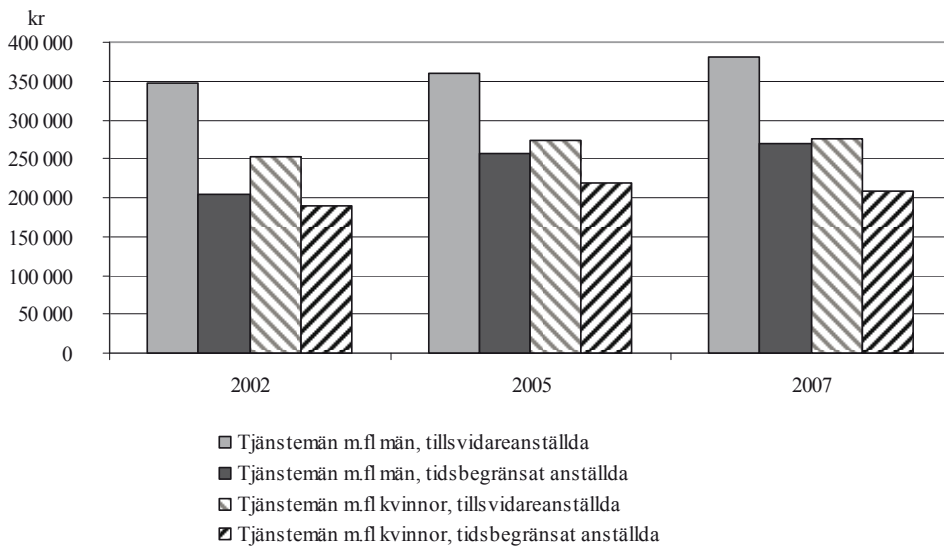
Att sysselsättningen varierar så pass mycket mellan olika socioekonomiska grupper och beroende på ålder får naturligtvis genomslag på inkomstskillnaderna mellan dessa grupper. Vanligen verkar både lön och sysselsättning i samma riktning, det vill säga att den med svagast anknytning till arbetsmarknaden också har en lägre lön.

Figur 6.3 visar hur *arbetsinkomsten* (inkomsten av arbete inklusive ersättning från sjuk- och föräldrapenning etcetera men ej a-kassa eller arbetslöshetsersättning) har sett ut för arbetare åren 2002, 2005 och 2007. Både för kvinnor och män finns det betydande skillnader beroende på anställningsform. Tidsbegränsat anställda manliga arbetare hade år 2007 en arbetsinkomst som låg på 66 procent av fast anställda manliga arbetare. Bland kvinnliga arbetare hade de tidsbegränsat anställda en arbetsinkomst som var 72 procent av de tillsvidareanställda kvinnliga arbetarna.

Figur 6.3 Arbetsinkomst arbetare efter anställningsform år 2002, 2005 och 2007, median i 2007 års priser



Figur 6.4 Arbetsinkomst tjänstemän m.fl. efter anställningsform år 2002, 2005 och 2007, median i 2007 års priser



Motsvarande siffror för övriga förvärvsarbetande förutom arbetare återfinns i figur 6.4. Även bland dessa är gapet mellan tidsbegränsat och fast anställda större bland männen än bland kvinnorna. Tidsbegränsat anställda män hade år 2007 en arbetsinkomst på 71 procent av fast anställda män och tidsbegränsat anställda kvinnor hade en arbetsinkomst på 76 procent av de fast anställda kvinnornas medianinkomst.

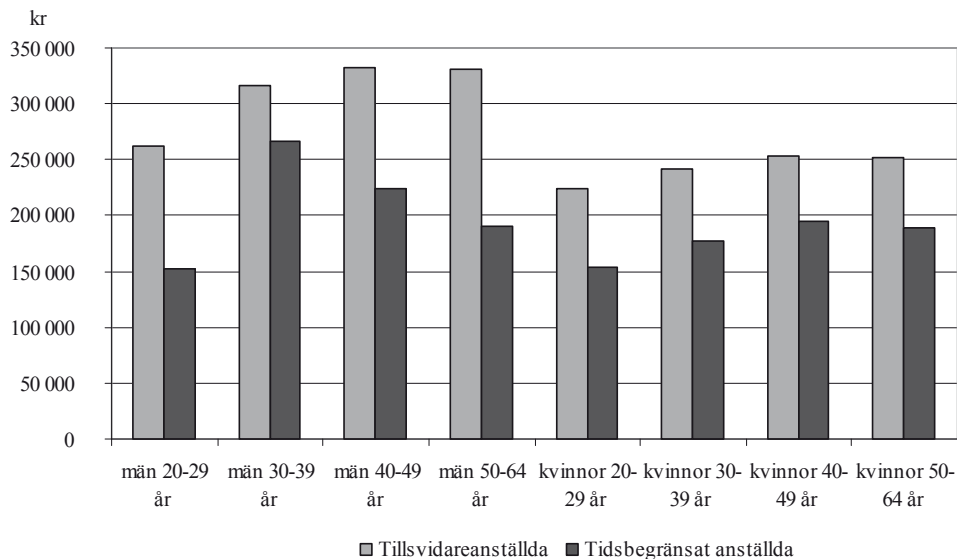
Bland arbetarna finns det nästan inga skillnader mellan de tre åren 2002, 2005 respektive 2007, men bland förvärvsarbetande förutom arbetare

tycks det som om de tidsbegränsat anställda männen har förbättrat sin position relativt andra. År 2002 var det en större skillnad än år 2007 mellan tidsbegränsat och fast anställda män. År 2002 hade de fast anställda kvinnorna en högre inkomst än de tidsbegränsat anställda männen, men år 2007 har de nästan samma arbetsinkomst.

Vilken effekt har visstidsanställning på arbetsinkomsten beroende på kön och ålder Vilken effekt har visstidsanställning på arbetsinkomsten beroende på kön och ålder? Figur 6.5 visar att gapet mellan fast och tidsbegränsat anställda är betydligt större bland män än bland kvinnor för alla åldersgrupper med undantag för män mellan 30 och 39 år. Bland män i andra åldersgrupper skiljer det ungefär 100 000 per år i arbetsinkomst, det vill säga inkomster från arbete samt inkomstrelaterade transfereringar vid exempelvis sjukdom men inte vid arbetslöshet. För kvinnor skiljer det drygt 50 000 per år i arbetsinkomst beroende på om man är tillsvidareanställd eller tidsbegränsat anställd.

Det går också att se att det bland de yngsta med tidsbegränsade anställningar inte finns så stora skillnader mellan könen när det gäller arbetsinkomst. Men från 30 år och uppåt ökar skillnaderna betydligt mellan fast anställda män och övriga.

Figur 6.5 Arbetsinkomst efter kön och ålder 2007, median

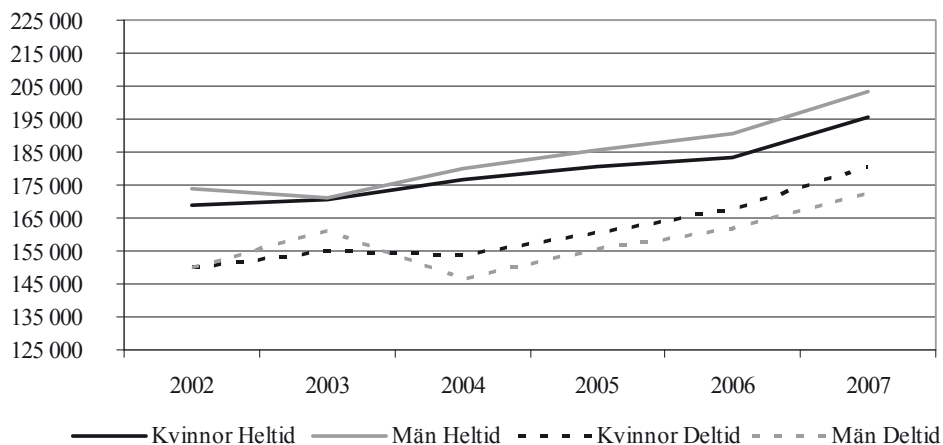


Heltid ger större inkomstökning

En faktor som har direkt påverkan på inkomsten är antalet arbetade timmar. Men vilken påverkan på inkomsten har arbetstiden i realiteten? Figur 6.6 visar hur den *disponibla inkomsten* för arbetare uppdelat på kön och om man arbetar heltid eller deltid har utvecklats under perioden 2002-2007. Under år 2003 var skillnaderna mellan heltids- och deltidsarbetande arbetare relativt små, men år 2004 ökade de igen och sedan dess har disponibelinkomsterna ökat ungefär likadant för heltids- och deltidsarbetande arbetare. Det verkar

dock som att det finns en tendens till minskade skillnader mellan grupperna. Notera att deltidsarbetande kvinnor har en högre disponibelinkomst än deltidsarbetande män. Vi vet dock inte mer om de deltidsarbetande än att de arbetar deltid. Det kan vara allt från en timma per vecka till 35 timmar. En annan förklaring till att disponibelinkomsten för deltidsarbetande män är lägre än den för deltidsarbetande kvinnor är att kvinnor får del av mer omfördelning via transfereringar och bidrag än vad män får. Det påverkar disponibelinkomsten.

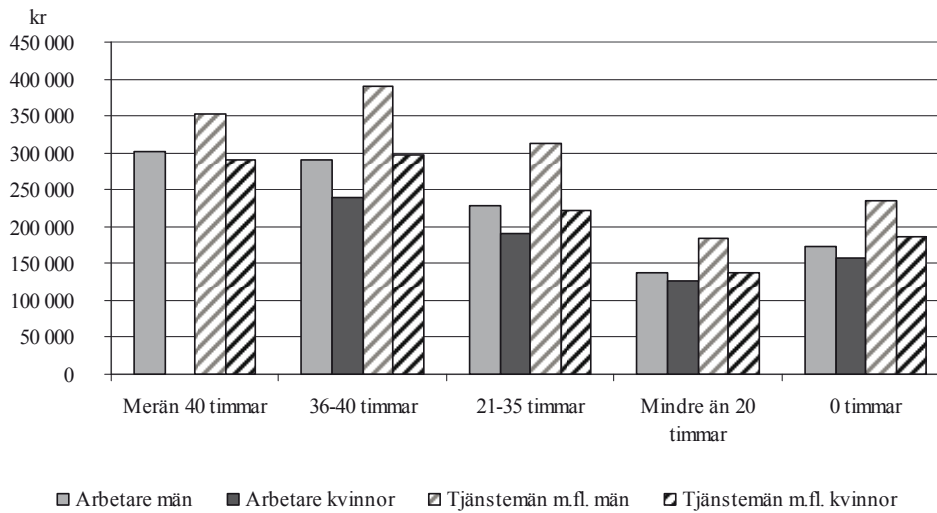
Figur 6.6 Disponibel inkomst för arbetare efter kön och arbetstid, 2002-2007 i 2007 års priser



I figur 6.7 visas *arbetsinkomsten* för avtalad arbetstid i olika intervall uppdelat på arbetare och övriga förvärvsarbetande. Skillnaderna mellan könen och mellan arbetare och övriga förvärvsarbetande känns igen från tidigare figurer. Intressant är att skillnaderna mellan könen är betydligt mindre bland dem som arbetar mindre än 20 timmar i veckan, så kallad kort deltid. Vi kan också notera att bland tjänstemän med flera lönar det sig inte att arbeta mer än heltid. De som gör det har faktiskt en lägre inkomst än dem som nöjer sig med heltidsarbete. Bland manliga arbetare blir dock inkomsten något högre vid en längre arbetstid än 40 timmar per vecka. Det är allt för få kvinnliga arbetare som arbetar mer än heltid för att det ska gå att få ett säkert resultat.

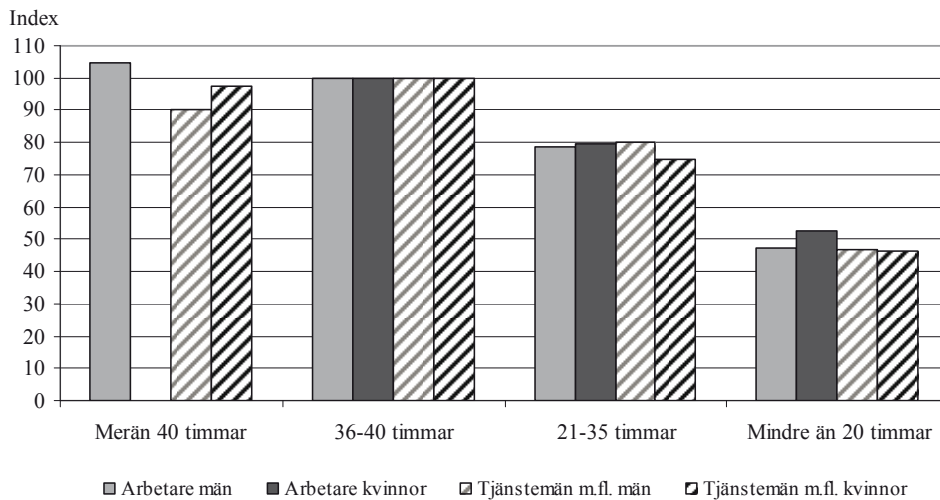
I realiteten är det ingen som har en längre avtalad arbetstid per vecka än 40 timmar, eftersom det är emot reglerna i arbetstidslagen. De som uppger att de har en längre avtalad arbetstid per vecka än heltid upplever det dock antagligen som att de förväntas arbeta mer än 40 timmar i veckan. En annan möjlig förklaring kan vara att man har fler än ett arbete och att summan då blir mer än 40 timmar i veckan.

Figur 6.7 Arbetsinkomst efter socioekonomisk status och avtalad arbetstid 2007, median



Ett annat sätt att se på arbetstiden och inkomsten är att jämföra inkomsten för heltidsarbete med de andra avtalade arbetstidsintervallen. Varje undergrupp jämförs på så sätt med sig själv. Resultatet är det förväntade och relationerna är ungefär desamma för kvinnor och män och för arbetare och övriga.

Figur 6.8 Arbetsinkomst vid annan arbetstid än heltid som andel av heltidsarbete (36-40 timmar=100) Median 2007 efter kön och socioekonomisk status



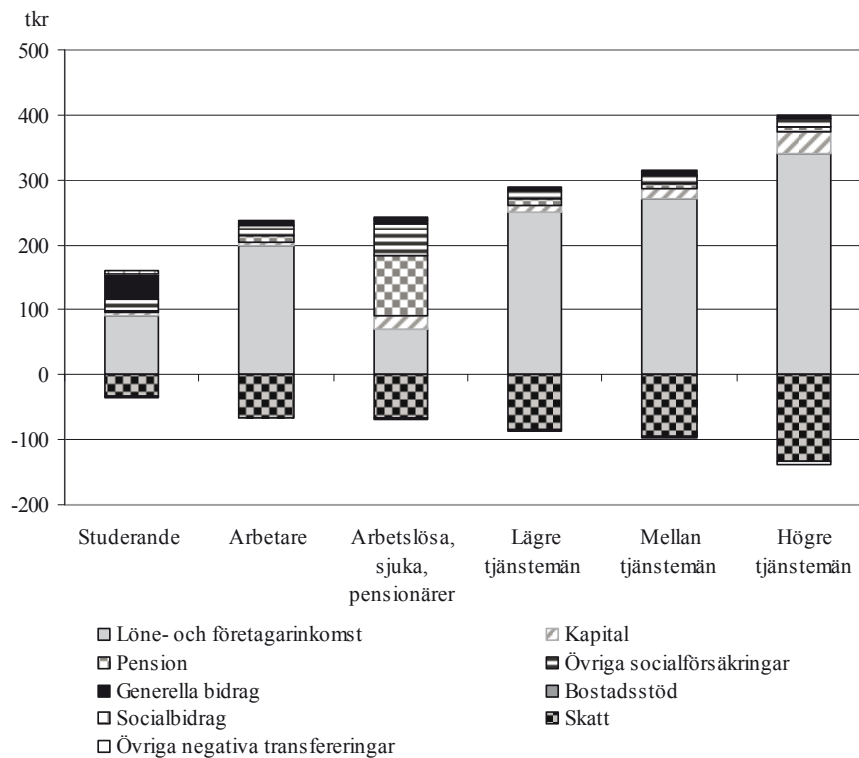
7 Inkomststruktur

Större delen av disponibelinkomsterna kommer från arbete. Men för dem som är sjuka, arbetslösa eller pensionerade har andelen av inkomsten som kommer från arbete minskat mellan år 2002 och 2007. Tidsbegränsad anställning påverkar inkomststrukturen mer för arbetare och lägre tjänstemän än för mellan- och högre tjänstemän.

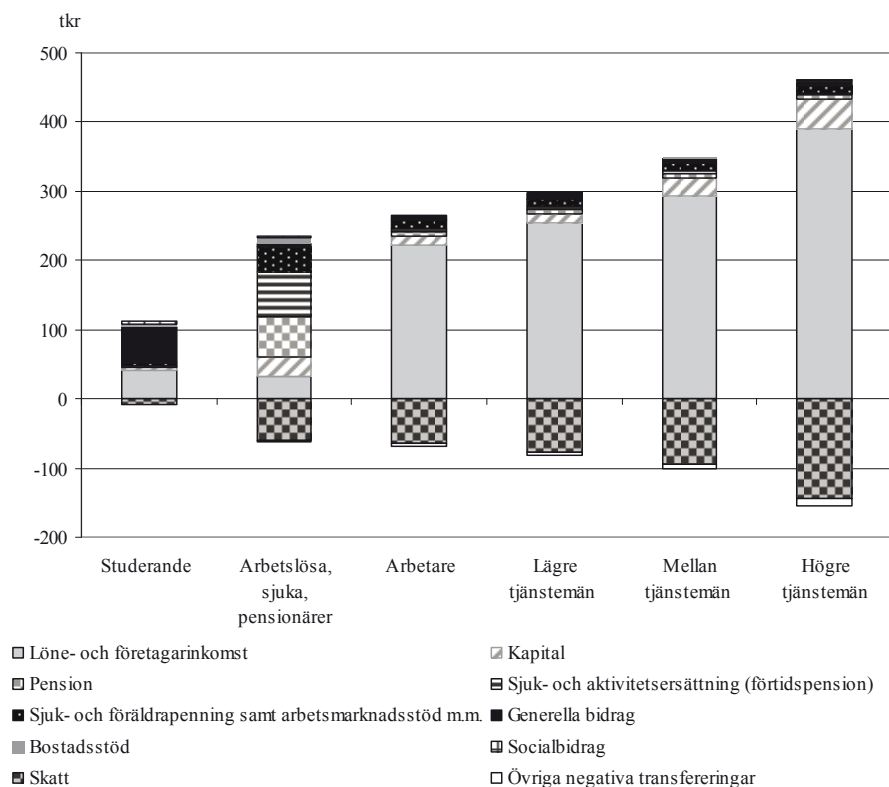
Även om arbete är det i särklass bästa sättet att skaffa sig inkomster finns det andra faktorer som också påverkar inkomsten. I det här avsnittet visas inkomststrukturen för olika grupper. Det vill säga hur den disponibla inkomsten per konsumtionsenhet är uppbyggd.

Figur 7.1 a-b visar inkomststrukturen uppdelat på socioekonomisk tillhörighet år 2002 respektive 2007.

Figur 7.1 a Inkomststruktur år 2002 för hushåll 20-64 år efter sysselsättning, medelvärden i tkr per k.e. i 2007 års priser



Figur 7.1 b Inkomststruktur år 2007 för hushåll 20-64 år efter sysselsättning, medelvärden i tkr per k.e. i 2007 års priser



Med undantag för gruppen arbetslösa, sjuka och pensionärer kommer merparten av den disponibla inkomsten från löne- och företagarinkomster. År 2007 har den gruppen dessutom en mindre del av disponibelinkomsterna från arbete än år 2002. Arbetslösa, sjuka och pensionärer hade en högre disponibelinkomst än arbetare år 2002, även om skillnaden var mycket liten. År 2007 har de som klassificeras som arbetare en högre inkomst än sjuka, arbetslösa och pensionärer.

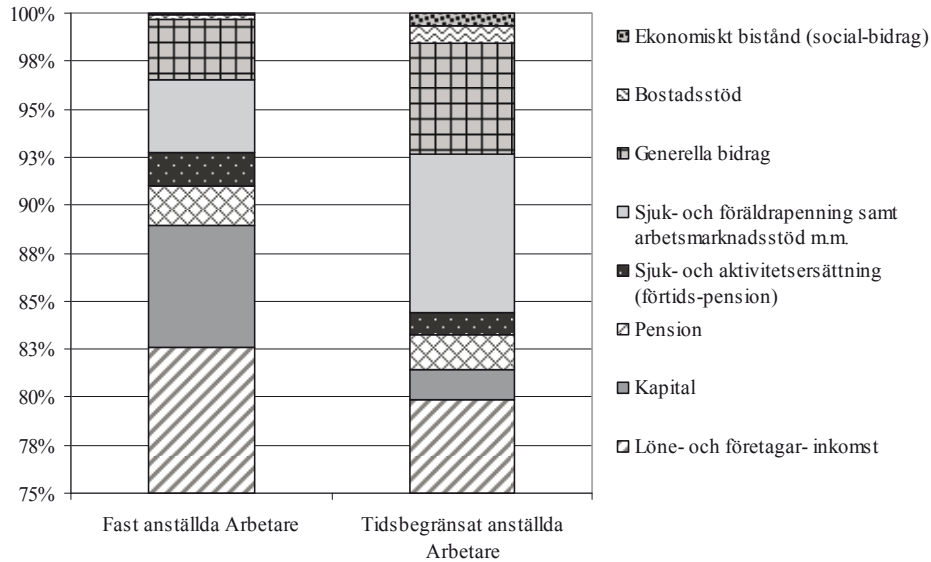
Kapitalinkomsternas andel av disponibelinkomsterna är större år 2007 än år 2002, framförallt för mellan- och högre tjänstemän.

Figur 7.2 visar samma inkomststruktur år 2007 för arbetare och uppdelat på tillsvidareanställda och tidsbegränsat anställda men som andelar av totala inkomsten istället för i kronor. Axeln är bruten vid 75 procent för att det ska gå att utläsa vad delarna som inte är löne- och företagarinkomster består av. Tidsbegränsat anställda arbetare har betydligt lägre inkomster av kapital än fast anställda.

Andelen av inkomsten som kommer från pension skiljer sig inte åt. Däremot är det en lite större andel av tillsvidareanställdas disponibelinkomst som utgörs av sjuk- och aktivitetsersättning och å andra sidan en större andel av inkomsten för visstidsanställda som utgörs av sjuk- och föräldrapenning.

En större del av tidsbegränsat anställdas inkomster kommer från bostadsbidrag, generella bidrag och försörjningsstöd.

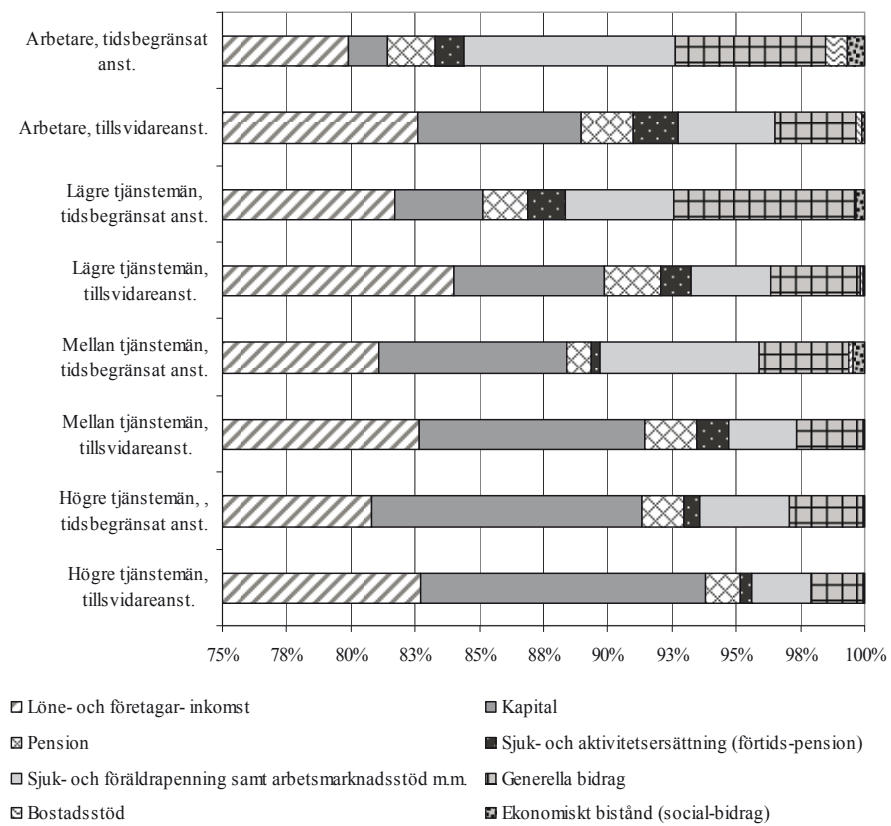
Figur 7.2 Inkomststruktur, arbetare efter anställningsform år 2007



Figur 7.3 visar samma uppgifter som figuren ovan, men även för tjänstemän. Den stora skillnaden för tjänstemännens inkomststruktur beroende på anställningsform är att skillnaderna i kapitalinkomst skiljer sig betydligt mindre åt jämfört med för arbetare.

Att vara tidsbegränsat anställd jämfört med en fast anställning har större konsekvenser för sammansättningen av disponibelinkomsten för arbetare och lägre tjänstemän än för mellan- eller högre tjänstemän.

Figur 7.3 Inkomststruktur efter anställningsform och socioekonomisk status år 2007

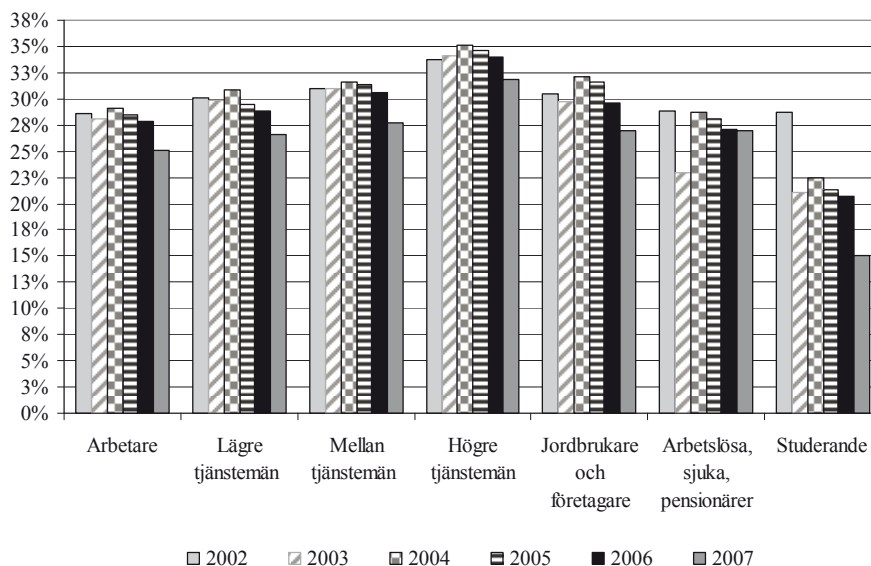


8 Skatter

Skatternas andel av inkomsterna har minskat årligen sedan 2004, framförallt för förvärvsarbete och studerande. Skillnaden mellan arbetsinkomster och disponibelinkomster minskar som en följd av sänkta skatter.

Figur 8.1 visar hur stor andel av de skattepliktiga inkomsterna som betalats i skatt beroende på vilken socioekonomisk grupp man tillhör åren 2002-2007. En av förklaringarna bakom de ökade inkomstskillnaderna är att skatterna har sänkts under den undersökta tidsperioden. Extra tydligt syns förvärvsavdragets effekt under år 2007, där alla grupper utom arbetslösa, sjuka och pensionärer fick sänkt skatt. Det påverkar det relativa inkomstläget för dem som arbetar jämfört med dem som inte arbetar.

Figur 8.1 Skattens andel av skattepliktiga inkomster 2002-2007, medelvärden per konsumtionsenhet i 2007 års priser
(Skattepliktiga inkomster = summan av löne- och företagarincome, kapital, pension och övriga socialförsäkringar)

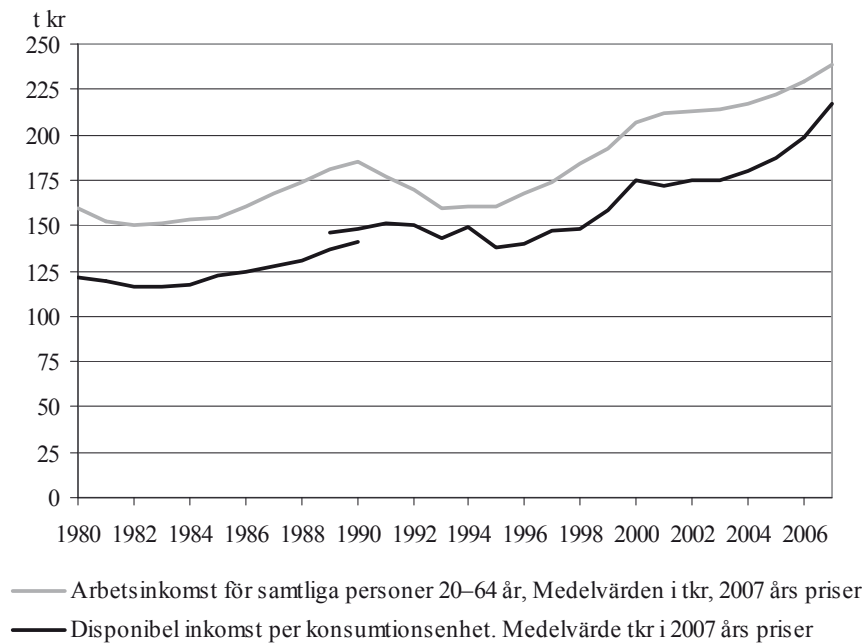


I figur 8.2 jämförs arbetsinkomsten för samtliga med disponibla inkomsten per konsumtionsenhet från år 1980-2007. I arbetsinkomsten ingår även skattepliktiga ersättningar från socialförsäkringssystemen. Det innebär att skillnaden mellan de två måtten i grova drag dels är skatter, arbetslöshetsersättning samt riktade och generella bidrag och dels skillnaden beroende på hushållens sammansättning. Disponibelinkomsten redovisas nämligen per konsumtionsenhet, vilket arbetsinkomsten inte gör.

Figuren visar två saker. För det första hur disponibelinkomsterna hölls uppe under 1990-talskrisen när den genomsnittliga arbetsinkomsten föll kraftigt. För det andra att avståndet mellan disponibelinkomst och

arbetsinkomst krympt ordentligt under de allra sista åren i serien. Orsaken är då istället troligen skattesänkningar.

Figur 8.2 Arbetsinkomst jämfört med disponibelinkomst 1980-2007



9 Inkomstfördelning utifrån decilgrupper

De rikaste tio procenten, har fått en ökning av sina disponibelincomester med 88 procent mellan 1991 och 2007. Övriga har fått nöja sig med mellan 15 och 42 procent.

Det går också att beskriva inkomstfördelningen för olika grupper med en annan metod. Alla personer som har varit folkbokförda i Sverige under respektive år delas in i tio lika stora grupper efter disponibel inkomst per konsumtionsenhet. I den första gruppen kommer de 10 procent som har de lägsta inkomsterna, i den andra den grupp som har de näst lägsta inkomsterna, i den tredje nästa 10 procent och så vidare. I den tionde gruppen kommer de 10 procent som har de högsta disponibla inkomsterna per konsumtionsenhet.

Decilgrupp ett, gruppen med lägst inkomster, har fått en ökning av sin reala disponibla inkomst med 15 procent mellan åren 1991 och 2007. Decilgrupp 10, där de hushåll som har högst inkomster återfinns, har fått en ökning av den reala disponibla inkomsten med hela 88 procent under samma tidsperiod.

I decilgrupp ett är det få som är sysselsatta, det är till största delen studerande och andra icke förvärvsaktiva som befinner sig där.

I den andra decilen är andelen pensionärer hög och här finns också fler löntagarhushåll. Bland pensionärerna är det ensamstående, med en klar övervikt av kvinnor, som dominerar. Bland löntagarhushållen är det i första hand arbetarhushåll med barn och unga ensamstående arbetarhushåll utan barn som finns i decilgrupp två.

Tiondelen med de allra högsta inkomsterna består främst av tjänstemannahushåll utan barn och även en del pensionärshushåll. Tabell 9.1 visar medelvärden för de olika decilgrupperna i 2007 års priser.

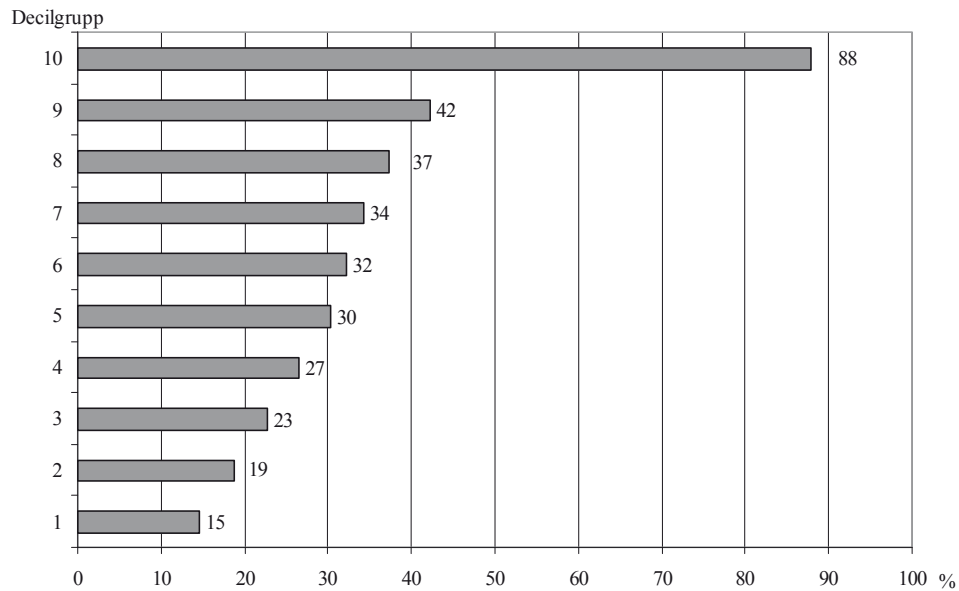
Tabell 9.1 Disponibel inkomst inklusive kapitalvinst per k.e. i deciler 1991, 2002 och 2007. Medelvärden, samtliga personer i 2007 års priser

Decilgrupp	1991	2002	2007
1	67 900	67500	77 700
2	97 600	103200	115 900
3	110 500	118600	135 800
4	122 400	133000	154 900
5	133 600	147700	174 000
6	146 100	162900	193 200
7	160 900	181200	216 000
8	179 600	204100	246 600
9	205 500	237400	292 400
10	306 200	381400	575 200

I figur 9.1 visas hur inkomsterna har utvecklats för de olika grupperna under perioden 1991-2007. Som framgår av diagrammet har samtliga decilgrupper

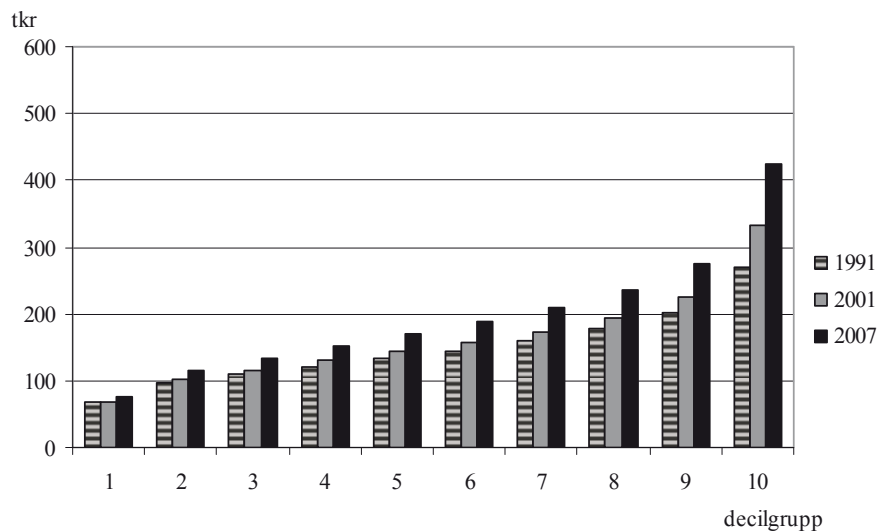
fått en inkomstökning under perioden. Storleken på inkomstökningen har dock varit väldigt olika beroende på vilken grupp man tillhör, men mönstret är tydligt; ju större inkomst, desto större ökning.

Figur 9.1 Förändring av disponibel inkomst per k.e. i deciler 1991-2007, 2007 års priser

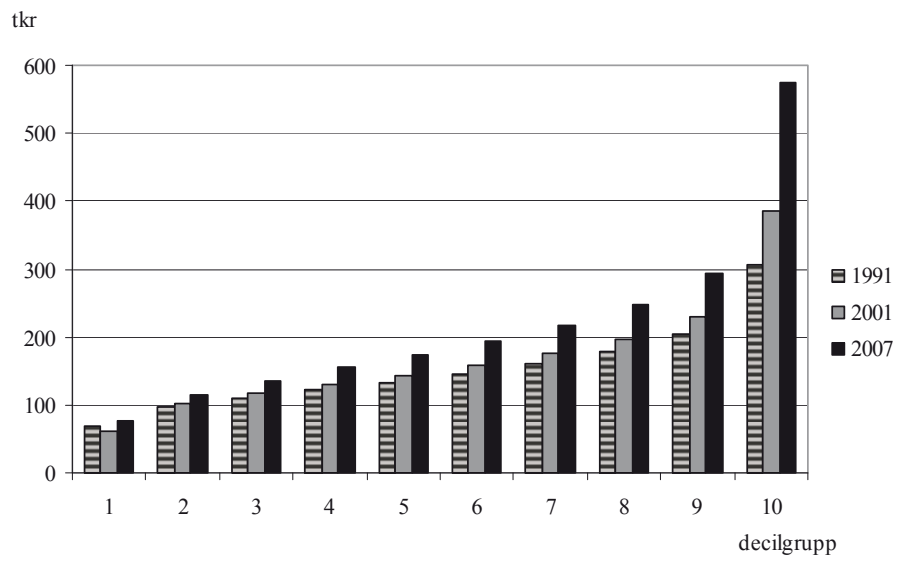


I figur 9.2a-b redovisas de tio inkomstgrupperna efter respektive decilgrupps medelvärde i 2007 års priser för åren 1991, 2001 och 2007. Kapitalinkomsterna är exkluderade i 9.2a medan de redovisas i 9.2b. Det är tydligt att den största delen av kapitalvinsterna hamnar i decilgrupp 10.

Figur 9.2 a Disponibel inkomst per k.e. exkl. kapitalvinster, medelvärde efter decilgrupp i 2007 års priser



Figur 9.2 b Disponibel inkomst per k.e. inkl. kapitalvinster, medelvärde efter decilgrupp i 2007 års priser



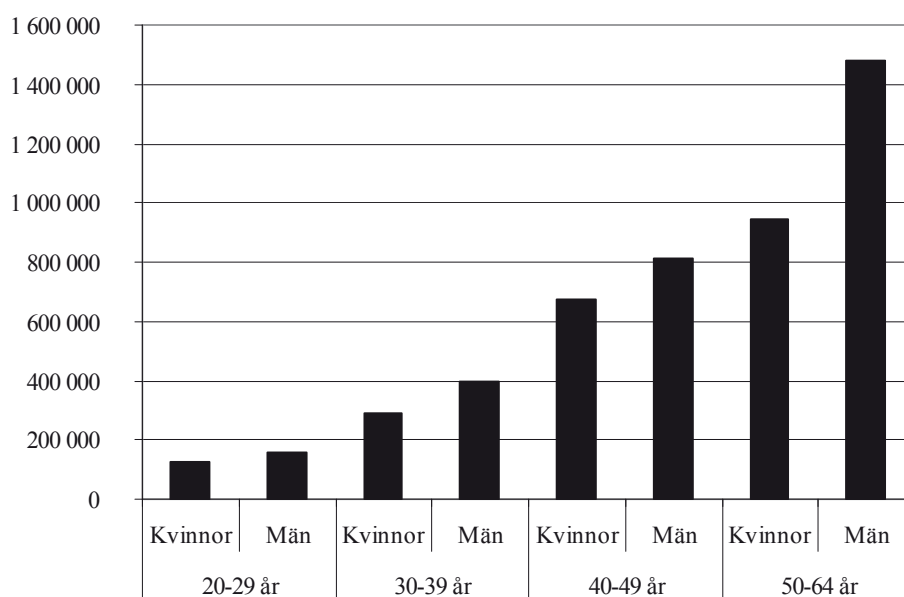
10 Fördelningen av förmögenheter

SCB:s undersökningar av hushållens ekonomi visar att förmögenhetsfördelningen är utomordentligt ojämn och att den blir allt mer ojämn över tid. Det finns tydliga mönster när det gäller förmögenhet. Ålder, kön och socioekonomisk tillhörighet är tre saker som alla är av avgörande betydelse för sannolikheten att ha en förmögenhet.

Tyvärr finns inte längre någon insamling av förmögenhetsstatistik sedan förmögenhetsskatten slopades år 2007, men fram till och med år 2007 finns tillgänglig statistik och det är de uppgifter som finns till dess att en ny metod för insamling har byggts upp.

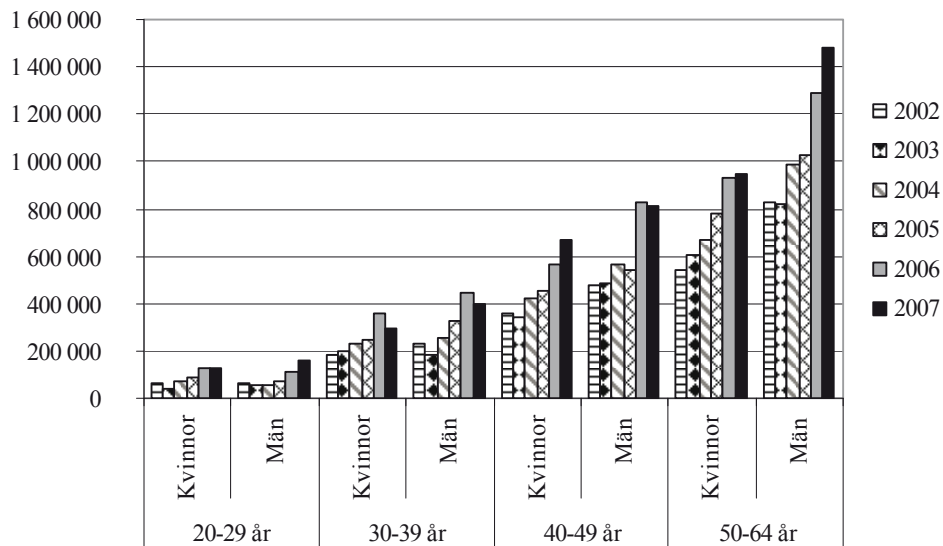
Figur 10.1 visar den genomsnittliga nettoförmögenheten efter kön och ålder år 2007. Nettoförmögenheten är summan av alla tillgångar (även fastigheter) minus sammanlagda skulder. Som synes är det stora skillnader mellan ung och gammal och mellan kvinnor och män. När det gäller skillnaderna mellan könen så är de störst i åldersgruppen 50-64.

Figur 10.1 Genomsnittlig nettoförmögenhet 2007, efter kön och ålder



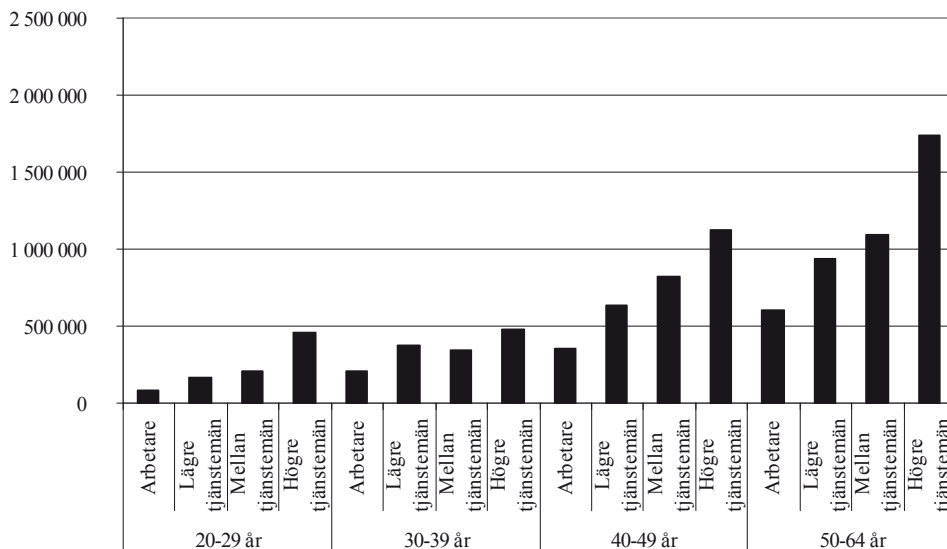
Figur 10.2 visar dels att den genomsnittliga nettoförmögenheten har ökat i de flesta grupper, såväl bland yngre som bland äldre och såväl bland kvinnor som bland män. Men den visar också att skillnaderna mellan grupperna har ökat år för år.

Figur 10.2 Genomsnittlig nettoförmögenhet 2002-2007, i 2007 års priser, samtliga efter kön och ålder

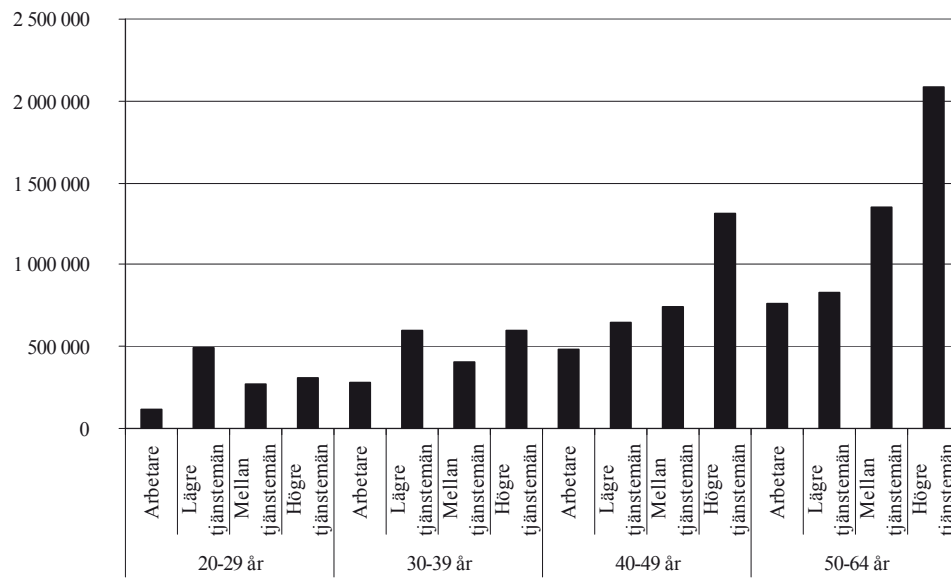


Figur 10.3 a-b visar den genomsnittliga nettoförmögenheten uppdelat på kön, socioekonomisk tillhörighet och ålder. Samma mönster återfinns här, men det blir än tydligare var förmögenheterna finns. Bland manliga övre tjänstemän i åldrarna 50-64 år är den genomsnittliga nettoförmögenheten över 2 000 000 kronor år 2007, medan motsvarande siffra för kvinnliga arbetare mellan 50-64 år är strax över 600 000 och för manliga arbetare i samma åldersgrupp ungefär 760 000 kronor.

Figur 10.3 a Genomsnittlig nettoförmögenhet, kvinnor år 2007 efter ålder och socioekonomisk tillhörighet



Figur 10.3 b Genomsnittlig nettoförmögenhet, män år 2007 efter ålder och socioekonomisk tillhörighet



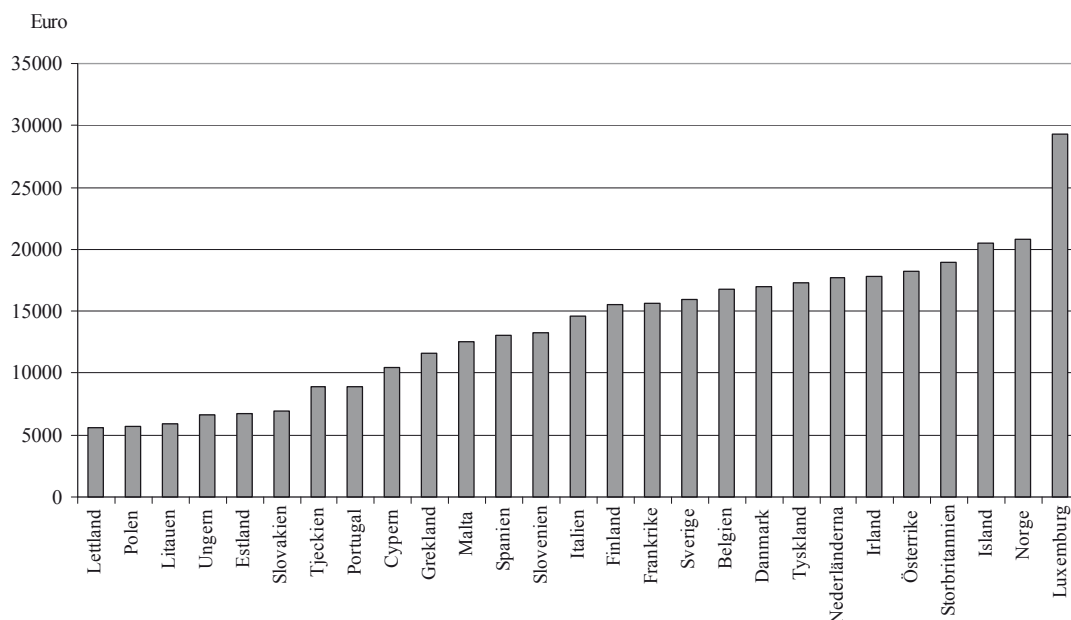
11 Sverige jämfört med andra länder

Hittills har rapporten beskrivit stora och ökande skillnader i inkomster och förmögenheter. Men hur ser det ut i övriga Europa? Svaret är att skillnaderna är än större där och att Sverige har mindre inkomstskillnader än de allra flesta andra länder.

Figur 11.1 visar den disponibla inkomsten per konsumtionsenhet uttryckt i Euro. Här ligger Luxemburg i topp, betydligt före andra länder i Europa. Norge ligger på andra plats, tätt följda av Island (år 2007 ska tilläggas). Sverige hamnar på en ganska genomsnittlig elfteplats.

Lettland, Polen och Litauen är de länder som har lägst disponibelinkomster med bara strax över 5 000 Euro per konsumtionsenhet.

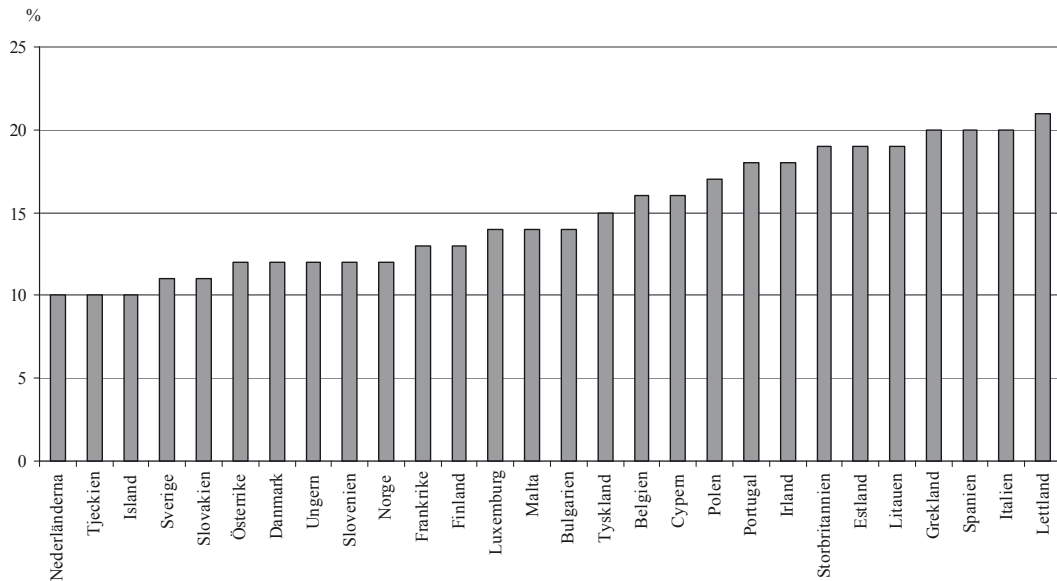
Figur 11.1 Disponibel inkomst per konsumtionsenhet för Europas länder år 2007, median



Källa: Eurostat

När det gäller andelen med låg inkomst (även här definierat som andel individer med en inkomst under 60 procent av medianinkomsten för samtliga) är det Nederländerna, Tjeckien och Island som år 2007 har lägst andel. Sverige ligger fyra. De länder som har störst andel med låg inkomst är Lettland, Italien, Spanien och Grekland. Här har var femte invånare en disponibelinkomst per konsumtionsenhet som ligger under 60 procent av medianen totalt, att jämföra med Sveriges drygt var tionde.

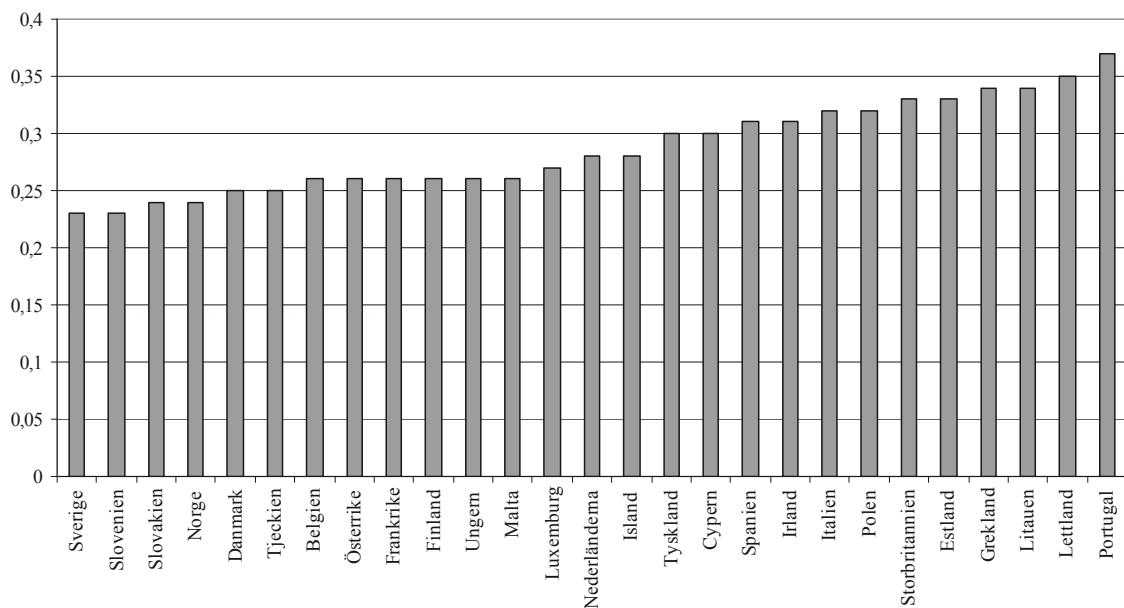
Figur 11.2 Andel med låg inkomst (disp. inkomst <60% av medianen) år 2007, EU-länder samt Norge och Island



Källa: Eurostat

Utöver att titta på inkomstnivån är det också intressant att titta på spridningen. I figur 11.3 visas Gini-koefficienten för de flesta av Europas länder år 2007. Sverige och Slovenien är de länder som har lägst Gini-koefficient (se sidan 11 för förklaring av begreppet). Lettland och Portugal är de länder i Europa som har störst ojämlikhet i inkomsterna, mätt som Gini-koefficient. Skillnaden är stor. Portugals Ginikoefficient är hela 60 procent större än Sveriges.

Figur 11.3 Gini-koefficient för Europas länder



Källa. Eurostat

12 Tabellbilaga

Disponibel inkomst per k.e för personer 20-64 år efter socioekonomisk status och kön. Medianen år 2007		
Arbetslösa, sjuka, pensionärer	Män	156 500
	Kvinnor	159 500
Arbetarhushåll	Kvinnor	189 100
	Män	200 200
Lägre tjänstemän	Män	216 900
	Kvinnor	220 100
Mellan tjänstemän	Kvinnor	226 900
	Män	237 500
Högre tjänstemannahushåll	Kvinnor	269 700
	Män	279 800
Arbetsinkomst för personer 20-64 år uppdelat på socioekonomisk status och kön. Medelvärde år 2007		
Arbetslösa, sjuka, pensionärer kvinnor		40 400
Arbetslösa, sjuka, pensionärer män		46 200
Arbetare kvinnor		202 900
Lägre tjänstemän kvinnor		242 500
Arbetare män		273 200
Mellan tjänstemän kvinnor		274 000
Lägre tjänstemän män		329 000
Mellan tjänstemän män		373 700
Högre tjänstemän kvinnor		390 700
Högre tjänstemän män		516 000

Disponibel inkomst per k.e. 1991, 1995-2007 för personer 20-64 år efter socioekonomisk tillhörighet								
	Samtliga personer 20-64 år	Förvärvs arbetande	Arbetare	Lägre tjm	Mellan tjm	Högre tjm	Jordbrukare + företagare	Arbetslösa, sjuka, pensionärer
1991	153 400	159 200	148 600	163 900	175 700	205 800	134 100	138 000
1995	138 000	147 100	138 300	154 000	157 200	187 000	127 000	125 400
1996	141 100	149 600	140 600	156 700	160 200	188 800	128 700	126 500
1997	143 800	154 700	142 600	158 700	167 400	192 700	132 100	127 900
1998	146 600	158 200	146 400	164 900	170 900	195 400	137 400	127 000
1999	153 400	163 900	150 300	169 800	178 300	209 200	147 000	137 300
2000	163 500	173 400	158 700	181 600	188 600	219 000	157 300	146 300
2001	167 000	178 400	160 800	184 300	193 400	229 000	160 900	144 400
2002	173 200	184 300	165 100	188 800	201 400	230 500	165 800	151 800
2003	172 100	184 500	166 200	190 000	200 900	226 200	164 100	149 800
2004	176 300	188 800	172 000	194 000	202 800	235 100	170 700	149 600
2005	180 800	194 900	176 500	194 200	210 400	235 000	177 000	152 000
2006	189 600	202 300	182 700	202 900	220 400	254 200	186 500	155 900
2007	202 900	216 800	195 700	219 100	233 900	273 400	205 700	158 100



Den här rapporten handlar om inkomstfördelning och inkomstförändringar för olika grupper av befolkningen i förvärsaktiv ålder mellan 20–64 år. Det är en uppföljning av tidigare rapporter från LO på temat inkomster och förmögenhet. I första hand undersöks åren 2002–2007, en period med en god ekonomisk utveckling och ökande inkomster. Rapporten bygger på bearbetningar av Statistiska Centralbyråns (SCBs) undersökning av hushållens ekonomi (HEK).

Rapporten visar vad löner och sysselsättning, transfereringar, skatter och förmögenheter betyder för de skillnader som finns mellan olika grupper. Syftet är att beskriva inkomstutvecklingen och fördelningen av inkomsterna på ett sätt som är tillräckligt exakt för att vara intressant men samtidigt begripligt nog för att utgöra underlag för diskussioner och debatt.

Rapporten kan hämtas som pdf-dokument på LOs hemsida eller beställas från LO-distribution:
lo@strombergdistribution.se
Telefax: 026-24 90 26

December 2009
ISBN 978-91-566-2575-6
www.lo.se

FOTO: Lars Forsstedt